

# Día Mundial contra el Cáncer 2014



MITO 01

## NO ES NECESARIO HABLAR DEL CÁNCER

**Verdad:** Aun cuando el cáncer puede ser un tema difícil de tratar, en particular, en algunas culturas y entornos, abordar la enfermedad abiertamente puede mejorar los resultados a nivel individual, de comunidad y de políticas.



### CUANDO USTED O ALGUIEN QUE CONOCE TIENE CÁNCER

#### Hablar del cáncer

##### Evidencia

- Para la mayoría de personas, un diagnóstico de cáncer es un acontecimiento que les cambia la vida y evoca habitualmente sentimientos de conmoción, miedo, enfado, tristeza, soledad o ansiedad. Hablar del cáncer con la pareja, familiares, amigos y compañeros de trabajo puede ayudar a aliviar estos sentimientos y, aun así, a muchas personas les resulta complicado.
- En muchos entornos, el cáncer continúa siendo un tema tabú y las personas con cáncer son incluso objeto de tal estigmatización y discriminación que podría incluso impedirles buscar atención médica.
- La percepción negativa del cáncer por parte de la opinión pública puede reprimir un debate público informado y perpetuar un ciclo de miedo y desinformación que dificulte la sensibilización sobre la prevención del cáncer y la importancia de una detección precoz. La lucha contra las barreras culturales hablando del cáncer y cuestionando la desinformación es, por lo tanto, esencial.
- Incluso en comunidades altamente participativas, el nivel de conocimiento sobre el cáncer y la disposición para hablar del mismo con amigos y familiares puede ser bajo.
- Existen campañas que cuestionan específicamente los tabús y la vergüenza que rodea a algunos tipos de cáncer que afectan a los hombres (cáncer de próstata, testicular y colorrectal) y sensibilizan sobre los signos y síntomas precoces.

## Cuidado de los pacientes de cáncer y apoyo

### Evidencia

- El cuidado de los pacientes de cáncer también influye muchísimo tanto en la salud física como mental. Los cuidadores de pacientes de cáncer, generalmente, parejas, familiares o amigos, a menudo reciben poca información o apoyo y, como resultado, muchos de ellos padecen angustia emocional y hasta depresión, en algunos casos.
- Proporcionar el apoyo correcto a la persona que vive con el cáncer puede ayudarle a sobrellevarlo y mejorar su calidad de vida.
- Los grupos de apoyo pueden ofrecer un entorno protector y de apoyo para las personas que viven con cáncer, de manera que puedan expresar sus sentimientos y reducir la ansiedad y el miedo. Además, también proporcionan un espacio seguro en el que pueden compartir información sobre las opciones de tratamiento del cáncer y sus efectos secundarios.

## El cáncer y el lugar de trabajo

### Evidencia

- En entornos de recursos escasos, los gastos derivados del cáncer pueden tener consecuencias catastróficas para las familias, ya que se empobrecen debido a los altos precios de los tratamientos contra el cáncer y las ausencias laborales.
- La reincorporación al trabajo es un paso importante para restablecer la estabilidad, el contacto social y los ingresos. Para los pacientes y sus cuidadores, recibir apoyo en el lugar de trabajo puede resultar muy beneficioso. Un enfoque de apoyo por parte de los empleados puede reducir la ansiedad y proporcionar las habilidades y la confianza necesarias para afrontar el cáncer en el trabajo.

## Cáncer, imagen corporal y bienestar sexual

### Evidencia

- Para muchas personas, el impacto que causa el diagnóstico de cáncer en el bienestar sexual es una de las consecuencias más devastadoras.
- Los problemas relacionados con la imagen corporal y la sexualidad pueden afectar gravemente las relaciones de pareja y, en algunos casos, pueden ocasionar el rechazo de la pareja. Estos problemas no solo los padecen las mujeres; los hombres que se enfrentan al cáncer, en particular, el cáncer de próstata y testicular, también se enfrentan a problemas relacionados con la autoestima y la intimidad sexual.



### Mensaje de Promoción Mundial

Hablar del cáncer puede ayudar a cuestionar creencias, actitudes y conductas negativas que perpetúan mitos, generan miedo y estigma e impiden que las personas busquen ayuda médica para detectar y tratar el cáncer a tiempo. .

Los gobiernos, las comunidades, los empleadores y los medios de comunicación tienen una función a la hora de cambiar la percepción del cáncer con el propósito de crear una cultura que aborde el bienestar y la salud física y mental de los supervivientes de cáncer y sus cuidadores, y ayude a la gente a acceder a programas de calidad de prevención y cuidado del cáncer.

**“Debido a una falta de conocimiento, cuando oyen la palabra ‘cáncer’ se asustan. Algunas personas lo ocultan y otras recurren a la medicina tradicional cuando es ya demasiado tarde para un tratamiento.”**

Participante etíope de un taller en una entrevista sobre creencias y prácticas relacionadas con el cáncer de mama

## LA CONVERSACIÓN MUNDIAL SOBRE EL CÁNCER

### Evidencia

- El cáncer constituye un desafío primordial para el desarrollo, ya que ralentiza los avances sociales y económicos en todo el mundo. Para 2030, los países en desarrollo serán los más afectados por el cáncer con 21,4 millones de casos estimados al año. Sin embargo, todavía existe una limitada voluntad política para incluir el control del cáncer en un marco de desarrollo global.
- El enorme riesgo que representa el cáncer para el crecimiento y el desarrollo de la economía sigue sin estar reconocido, a pesar de la evidencia que conocemos sobre el hecho que dicho riesgo puede gestionarse de una manera eficaz y que la inversión en salud podría ser rentable.
- Se estima que los costos del cáncer alcancen los 458 mil millones de dólares estadounidenses al año en 2030.
- La Organización Mundial de la Salud (OMS) prevé que un paquete básico de estrategias económicamente eficaces para tratar los factores de riesgo de cáncer habituales (el uso del tabaco y el uso perjudicial del alcohol, una dieta poco saludable y la inactividad física) costaría solo 2 mil millones de dólares estadounidenses al año.



### Mensaje de Promoción Mundial

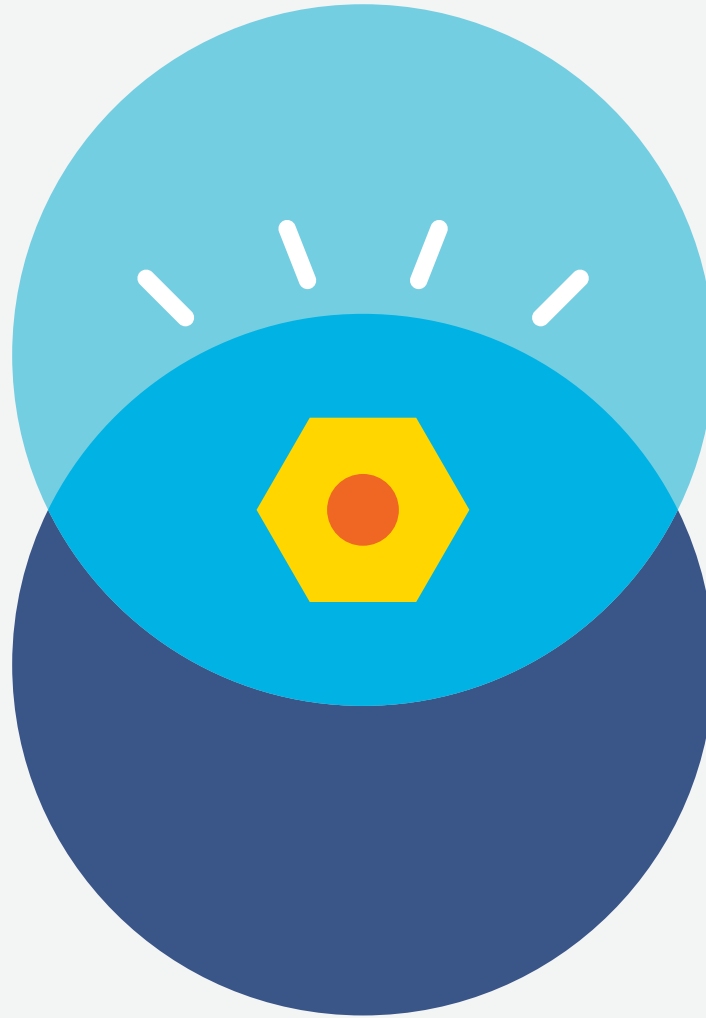
Invertir en la prevención y la detección precoz del cáncer es más barato que afrontar las consecuencias.

La incorporación del cáncer y las enfermedades no transmisibles en un marco de desarrollo global es un paso crítico para mitigar el impacto social y económico del cáncer en generaciones futuras.

**“La prevención de las enfermedades no transmisibles, incluido el cáncer, es una condición previa para, una respuesta a y un indicador de las tres dimensiones del desarrollo sostenible: desarrollo económico, sostenibilidad medioambiental e inclusión social.”**

Plan de Acción Mundial para la Prevención y el Control de las Enfermedades No Transmisibles 2013-2020 de la OMS.

# Día Mundial contra el Cáncer 2014



## MITO 02

### NO EXISTEN SIGNOS NI SÍNTOMAS DEL CÁNCER

**Verdad:** Para muchos tipos de cáncer, existen signos de advertencia y síntomas, y las ventajas de la detección precoz son indiscutibles.



#### RECONOCER LOS SIGNOS Y LOS SÍNTOMAS

**Es importante que cada persona, las comunidades, los profesionales sanitarios y los responsables políticos sean conscientes y estén capacitados para reconocer los signos y los síntomas del cáncer (siempre que sea posible).**

##### Evidencia

- Es cierto que se desconocen los primeros signos y síntomas de muchos tipos de cáncer pero para muchos de ellos, incluido el cáncer de mama, cervical, de piel, oral, colorrectal y algunos infantiles, las ventajas de la detección precoz son indiscutibles.
- La concienciación es el primer paso hacia la detección precoz y la mejora de los resultados del cáncer. Aun cuando algunos tipos de cáncer con los índices de supervivencia más bajos, como el cáncer de ovario y el pancreático, no suelen mostrar signos de advertencia iniciales, los investigadores del cáncer en todo el mundo buscan maneras innovadoras para mejorar la detección precoz y desarrollar exámenes novedosos para el diagnóstico precoz de estos tipos de cáncer.
- Salvo algunas excepciones, las primeras etapas del cáncer responden mejor a los tratamientos que las últimas etapas.

## Evidencia (continuación)

- Equipar a los trabajadores de atención sanitaria primaria con los conocimientos y las herramientas adecuadas para reconocer los signos de advertencia y los síntomas del cáncer es fundamental para reducir la posibilidad de diagnósticos erróneos y garantizar la referencia rápida a la atención médica especializada en una etapa precoz de la enfermedad.
- Deberán alentarse estrategias enfocadas a crear conductas para buscar ayuda.
- El reconocimiento precoz de los signos de advertencia iniciales de algunos tipos de cáncer tiene especial relevancia en los entornos de bajos recursos – es rentable y, en algunos casos, no requiere el uso de ningún tipo de tecnología de diagnóstico especializada. Por ejemplo, el examen clínico de la mama (ECM) realizado por los trabajadores de atención sanitaria primaria tiene el potencial de detectar casos de cáncer temprano, en particular, en aquellas áreas en las que se diagnostica la mayoría de los casos de cáncer de mama en etapas ya avanzadas.

## DETECCIÓN PRECOZ

La detección precoz puede enfocarse de varias maneras. Las estrategias que sensibilizan sobre el cáncer y la importancia de buscar atención médica cuando aparecen los síntomas, junto con las intervenciones para un diagnóstico precoz, ofrecen más posibilidades de mejorar las consecuencias del cáncer.

## LOGRAR LA IGUALDAD EN LA DETECCIÓN PRECOZ

### Lograr la igualdad en la detección precoz del cáncer debe ser una prioridad.

#### Evidencia

- En entornos de bajos recursos, muchos tipos de cáncer se diagnostican en etapas más avanzadas debido a:
  - La falta de inversión en servicios relacionados con el cáncer, en especial, a nivel de atención sanitaria primaria.
  - Una concienciación limitada del valor del diagnóstico precoz y la importancia de buscar atención médica cuando aparecen los síntomas, incluso entre los profesionales sanitarios.
  - La proliferación de mitos e ideas equivocadas sobre el diagnóstico y el tratamiento del cáncer, además del estigma, las desigualdades sociales y en materia de sexo, pueden conducir a la búsqueda de cuidados alternativos en lugar de un tratamiento estándar o incluso a evitar cualquier atención médica.
- Para el cáncer cervical, los estudios han puesto de manifiesto que incluso un solo examen entre los 30 y 40 años puede reducir en un tercio el riesgo de por vida de una mujer de desarrollar cáncer cervical.
- Para el cáncer colorrectal, hay una variedad amplia y creciente de opciones de pruebas que pueden personalizarse según los recursos del país y la carga de la enfermedad.
- La cuestión fundamental para todos los programas de cribado es la elección del examen más adecuado para el contexto con el fin de lograr una alta cobertura de cribado, la realización de pruebas de alta calidad y un seguimiento fiable.

#### Mensaje de Promoción Mundial

El éxito de los programas de detección precoz puede medirse por una reducción de los casos en la etapa de diagnóstico del cáncer, ya que los diagnósticos precoces están asociados a una reducción del riesgo de mortalidad a causa del cáncer.

## CAPACITACIÓN DE LOS TRABAJADORES SANITARIOS

### Para muchos países en desarrollo, la oferta de mano de obra calificada especializada en el cáncer para diagnosticar y controlar la enfermedad sigue siendo un reto, ya que la mayoría se enfrenta a una grave escasez de oncólogos y de otros especialistas, incluidos patólogos.

#### Evidencia

- Aun cuando la atención especializada es fundamental, esto puede complementarse con una mano de obra calificada a nivel de atención primaria que facilite un mayor acceso a las iniciativas de control y cuidado del cáncer.
- Es posible compartir algunas tareas entre trabajadores sanitarios con niveles distintos de formación con el propósito de involucrar de manera efectiva a trabajadores sanitarios de la comunidad, asistentes sanitarios clínicos, enfermeras y médicos que trabajan en instalaciones de atención sanitaria primaria.
  - Los trabajadores de atención sanitaria primaria pueden recibir formación para llevar a cabo exámenes clínicos efectivos de la mama, en especial, cuando el objetivo consiste en reducir el número de casos tardíos que pueden detectarse fácilmente mediante un examen clínico.
  - Para el cáncer colorrectal, los estudios demuestran que las enfermeras y los endoscopistas no médicos pueden realizar pruebas de diagnósticos de manera satisfactoria.
- Existe potencial para hacer frente a las lagunas de formación de los trabajadores sociales incrementando el uso de las tecnologías de la información y la comunicación (TIC), incluidos enfoques móviles y online que complementen los métodos tradicionales de enseñanza.
- Es fundamental el desarrollo de programas de educación y formación para trabajadores sanitarios que se basen en materiales existentes, en redes de formación y en infraestructuras.

#### Mensaje de Promoción Mundial

La prestación de una mano de obra calificada y especializada en el cáncer es fundamental para lograr el éxito de los programas de detección precoz del cáncer.

# Día Mundial contra el Cáncer 2014



## MITO 03

### NO HAY NADA QUE PUEDA HACER RESPECTO AL CÁNCER

**Verdad:** Puede hacerse mucho a nivel individual, de comunidad y de políticas y, con las estrategias correctas, puede prevenirse una tercera parte de los tipos de cáncer más comunes.

#### FOMENTAR ESTILOS DE VIDA SALUDABLES

**Las condiciones de vida y laborales de las personas y sus estilos de vida influyen en su salud y su calidad de vida.**

##### Evidencia

- Las políticas y los programas globales, regionales y nacionales que fomentan estilos de vida saludables son fundamentales para reducir el cáncer causado por factores como el consumo perjudicial de alcohol, una dieta poco saludable y la falta de actividad física.
- El factor de riesgo más común, el consumo de tabaco, está vinculado al 71% de todas las muertes ocasionadas por el cáncer de pulmón y representa al menos un 22% del total de muertes por cáncer. En función de las tendencias actuales, se estima que el consumo de tabaco acabe con la vida de mil millones de personas en el siglo XXI.
- El alcohol es un factor de riesgo conocido del cáncer. Está estrechamente relacionado con el aumento del riesgo de cáncer en la boca, la faringe, la laringe, el esófago, el colon y la mama, y también puede aumentar el riesgo de cáncer de hígado y de cáncer de colon en la mujer.
- El sobrepeso y la obesidad están aumentando cada vez más en todo el mundo a una velocidad alarmante, particularmente entre niños y adolescentes. Asimismo, el alto porcentaje de personas con sobrepeso que viven en entornos de bajos recursos (dos terceras partes del total global) también es motivo de preocupación. El sobrepeso y la obesidad también están estrechamente relacionados con un aumento del riesgo de cáncer de colon, mama, útero, páncreas, esófago, riñón y de la vesícula biliar.
- Los crecientes índices de obesidad conducirán a índices de cáncer más altos, salvo que se sigan políticas y se adopten medidas para mejorar la dieta y los niveles de actividad física de las personas.



#### Mensaje de Promoción Mundial

La implementación de políticas y programas que apoyen un enfoque en la prevención, considerando todo el ciclo vital y que refuercen la capacidad de cada persona de adoptar estilos de vida saludables puede ayudar a cambiar las conductas, lo que puede ayudar a prevenir el cáncer.

## LUGARES DE TRABAJO SALUDABLES

### Evidencia

- Las organizaciones de cualquier tamaño pueden crear entornos que protejan y fomenten la salud de sus empleados mediante:
  - La provisión de entornos totalmente sin tabaco y humo
  - La provisión y el acceso a opciones alimentarias saludables
  - Los programas y las políticas de educación sanitaria en el lugar de trabajo que sensibilizan sobre los factores de riesgo del cáncer y la importancia de la detección precoz
- Es necesario realizar esfuerzos específicos para reducir la carga global de riesgo del cáncer profesional.
- La Organización Mundial de la Salud (OMS) estima que se producen 177.000 muertes de cáncer cada año relacionadas con la exposición laboral a determinados carcinógenos, con una de cada tres muertes posiblemente causada por el amianto.
- Otra exposición recreativa y laboral conocida es la radiación ultravioleta, normalmente producida por el sol. La exposición a la radiación ultravioleta es la causa principal del cáncer de piel.



### Mensaje de Promoción Mundial

La prevención es la manera más rentable y sostenible de reducir la carga del cáncer global a largo plazo. La prevención efectiva del cáncer a nivel nacional comienza con un plan nacional de control del cáncer que responda a la carga de cáncer de un país y al predominio de los factores de riesgo del cáncer. Los planes nacionales de control del cáncer deberán incluir políticas y programas basados en pruebas y contar con los recursos adecuados para reducir el nivel de exposición a los factores de riesgo del cáncer y reforzar la capacidad de los individuos de adoptar estilos de vida que fomenten una buena salud de por vida..

## REDUCIR EL RIESGO DE CÁNCER RELACIONADO CON INFECCIONES

**Para los países en vías de desarrollo, la situación se extiende a menudo más allá del hecho de hacer frente a cambios de comportamiento, ya que muchos países tienen una "carga doble" de exposiciones, siendo la más habitual las infecciones causantes del cáncer.**

### Evidencia

- Se estima que las infecciones crónicas son las causantes de aproximadamente un 16% de todos los casos de cáncer mundiales y esta cantidad aumenta a casi un 23% en los países en vías de desarrollo.
- Algunos de los tipos de cáncer más comunes en los países en vías de desarrollo, como el cáncer de hígado, cervical y de estómago, están asociados a infecciones del virus de la hepatitis B (VHB), el papiloma humano (VPH) y la bacteria *Helicobacter pylori* (*H. pylori*).



### Mensaje de Promoción Mundial

Das vacunas seguras y efectivas pueden prevenir el cáncer relacionado con infecciones: el cáncer de hígado con la vacuna de la hepatitis B y el cáncer cervical con la vacuna del papiloma humano. Estas vacunas ofrecen una solución para mitigar la carga mundial del cáncer y deberán incluirse en los programas nacionales de inmunización y como parte de los planes nacionales de control del cáncer.

## LA UNIÓN DE FUERZAS

**La mayoría de las muertes prematuras a causa del cáncer pueden prevenirse influyendo en las políticas de sectores fuera de la sanidad, en lugar de realizar modificaciones únicamente en la política sanitaria.**

### Evidencia

- Un enfoque integral del gobierno que promueva medidas multisectoriales y asociaciones, incluidas aquellas establecidas con el sector privado, es un paso fundamental para desarrollar e implementar políticas, normas y programas efectivos basados en pruebas:
  - El portal de la ICCPP de la International Cancer Control Planning Partnership (Asociación de Planificación del Control Internacional Contra el Cáncer, <http://www.iccp-portal.org>) muestra las mejores prácticas relacionadas con la planificación del control del cáncer a nivel nacional.
  - La iniciativa McCabe Centre for Law and Cancer ayuda a crear una capacidad mundial en el empleo efectivo de la ley para la prevención, el tratamiento, la atención de apoyo y la investigación del cáncer.
  - La Alianza de Enfermedades no Transmisibles conecta a la comunidad global de enfermedades no transmisibles para incluir el cáncer y dichas enfermedades en la agenda de sanidad y desarrollo mundial.

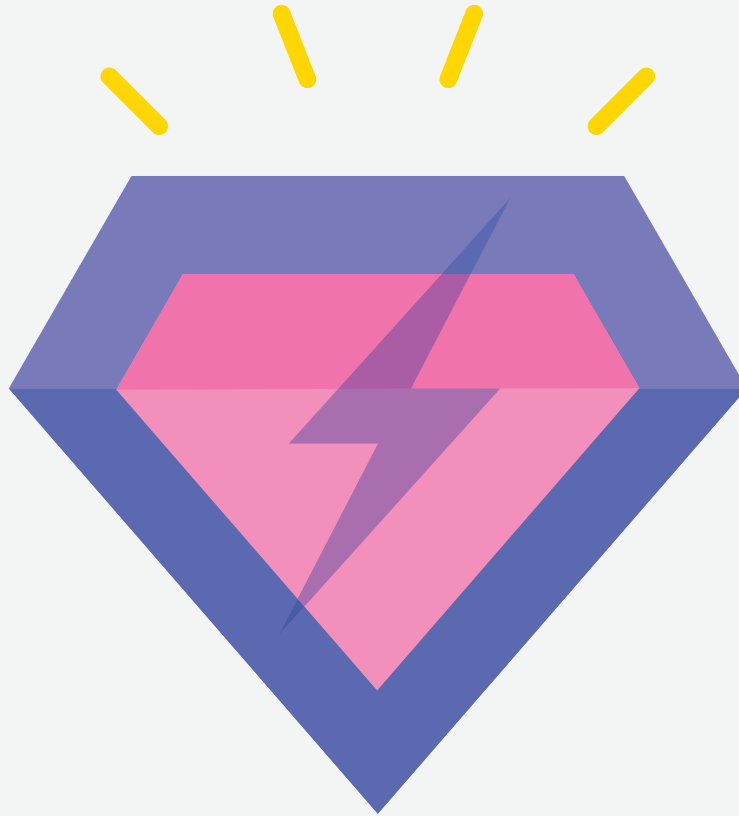


### Mensaje de Promoción Mundial

La ampliación de los futuros objetivos de desarrollo acordados a nivel internacional de incluir intervenciones económicamente sólidas puestas en práctica que abarquen el control del cáncer y su total cuidado pueden reforzar los sistemas sanitarios y aumentar la capacidad de respuesta para todos los retos del desarrollo.

Ahora, la comunidad dedicada al cáncer tiene la responsabilidad de hacer presión para incorporar el cáncer en la agenda de desarrollo post-2015.

# Día Mundial contra el Cáncer 2014



MITO 04

## NO TENGO DERECHO A RECIBIR ATENCIÓN SANITARIA PARA EL CÁNCER

**Verdad:** Todas las personas tienen derecho a acceder a tratamientos y servicios de atención para cáncer que sean comprobados y efectivos, y en igualdad de condiciones, para evitar sufrimiento.

### EL ACCESO A LA ATENCIÓN SANITARIA PARA EL CÁNCER ES UNA CUESTIÓN DE JUSTICIA SOCIAL

**Existe una disparidad en el ámbito del cáncer entre los países desarrollados y en aquellos en vías de desarrollo.**

#### Evidencia

- Los pacientes en países de bajos ingresos cuyo cáncer puede ser curable en los países desarrollados, a menudo, sufren sin ninguna necesidad y mueren debido a una falta de concienciación, recursos y acceso a servicios asequibles y de calidad relacionados con el cáncer.
- Las desigualdades de género existentes en el ámbito del poder, los recursos y la cultura, y la inversión inadecuada a nivel de atención sanitaria primaria limitan el acceso de las mujeres en países de ingresos bajos a los servicios esenciales para el cáncer, por ejemplo, a los programas de prevención del cáncer y de detección precoz.
- Más de un 85% de las 275.000 mujeres que mueren cada año a consecuencia del cáncer cervical corresponde a países en vías de desarrollo.
- Cada año, más de un 70% de los 160.000 casos nuevos diagnosticados de cáncer infantil en todo el mundo carecen de acceso a un tratamiento efectivo. El resultado es un índice de supervivencia de un 10% aproximadamente en algunos países de ingresos bajos y medios comparado con un 90% aproximado en algunos países de ingresos altos.
- Las poblaciones pobres y vulnerables no pueden permitirse medicamentos y tratamientos costosos para el cáncer que, a menudo, el paciente debe pagar de su bolsillo, empujando a las familias aún más a la pobreza.



#### Mensaje de Promoción Mundial

El cáncer no es solo una cuestión de salud: conlleva implicaciones de gran alcance desde el punto de vista social, económico y de los derechos humanos, y es una barrera importante en el logro de un desarrollo incluyente y equitativo. La desigualdad es cada vez más grave; los factores sociales y medioambientales y la doble carga de exposiciones de la enfermedad en muchos países de ingresos bajos y medios mantienen bloqueados a los países más pobres en la pobreza crónica y amenazan a las economías nacionales.

**EL ACCESO A  
SERVICIOS DE  
ATENCIÓN SANITARIA  
PARA EL CÁNCER  
EFECTIVOS,  
ASEQUIBLES Y DE  
CALIDAD ES UN  
DERECHO PARA  
TODOS**

**Todas las personas deben tener acceso, sin ningún tipo de discriminación, a los servicios sanitarios necesarios y a los medicamentos y tecnologías seguras, asequibles y efectivas.**

**Evidencia**

- En muchos casos, la brecha más grande e inaceptable en torno al tratamiento del cáncer corresponde a la falta de cuidados paliativos adecuados y al acceso a medicamentos para aliviar el dolor.
- Existen pocos medicamentos que puedan controlar el dolor de casi el 90% de las personas que lo padecen debido al cáncer, incluidos niños y, aun así, lo normal es que muchos países cuenten con un acceso limitado o ningún acceso a un tratamiento adecuado del dolor.
- La desigualdad en el acceso a los servicios de atención para el cáncer está asociada al estatus socioeconómico en el que poblaciones pobres y vulnerables no pueden permitirse medicamentos costosos para el cáncer, además de enfrentarse a otros obstáculos de acceso, como la distancia hacia las instalaciones para recibir un tratamiento de calidad.
- Las diferencias de profesión, sexo, grupo étnico y, especialmente, educativas también están vinculadas a los factores de riesgo del cáncer comunes, por ejemplo, la mala nutrición, el consumo de tabaco, el tabaquismo pasivo y el consumo perjudicial de alcohol, independientemente del entorno en el que se viva .
- En muchos países, sin importar el entorno de recursos, la falta de seguro sanitario y otras barreras impiden que las personas consigan acceder incluso a la atención sanitaria básica.
- La cobertura sanitaria universal para garantizar que todas las personas tengan acceso a los servicios sanitarios sin sufrir dificultades financieras es un componente fundamental del desarrollo sostenible y la reducción de la pobreza, y un elemento clave de cualquier esfuerzo para reducir las desigualdades sociales en el ámbito del cáncer.
- Existen programas exitosos de control del cáncer y de atención sanitaria en muchos entornos de bajos recursos haciendo uso de soluciones locales adecuadas, las cuales ofrecen servicios sostenibles y equitativos para el cáncer, desde la prevención hasta la detección precoz, el tratamiento y los cuidados paliativos.

**Según la Organización Mundial de la Salud (OMS), la cobertura universal es la característica distintiva del compromiso de un gobierno para mejorar el bienestar de todos sus ciudadanos**



**Mensaje de  
Promoción Mundial**

Deben ofrecerse intervenciones rentables de una manera equitativa mediante el acceso a la información y a la educación sobre el cáncer a nivel primario de la atención sanitaria, así como a programas de detección precoz y a la medicación, las vacunas y las tecnologías asequibles y de calidad, como parte de los planes nacionales de control del cáncer.

Las medidas de protección social, incluida la cobertura sanitaria universal, son fundamentales para garantizar que todas las personas y sus familias disfruten de pleno acceso a la asistencia sanitaria y a oportunidades para prevenir y controlar el cáncer.

**“El disfrute del nivel de salud más alto posible constituye uno de los derechos fundamentales de todo ser humano”**

La Declaración Universal de los Derechos Humanos