

Prefacio

Ecuador construye un proceso de cambio encaminado a crear una sociedad incluyente, solidaria y justa, con relaciones equitativas orientadas a establecer el buen vivir que se expresa en el Objetivo 3 del Plan Nacional para el Buen Vivir:

Mejorar la calidad de vida de la población es un reto amplio que demanda la consolidación de los logros alcanzados en los últimos seis años, mediante el fortalecimiento de políticas intersectoriales y la consolidación del Sistema Nacional de Inclusión y Equidad'.

En este sentido, el Ministerio de Salud Pública del Ecuador es responsable de la formulación, desarrollo, implementación, control y seguimiento de las leyes, políticas y normativas de salud, teniendo como base la información estadística que debe ser válida y confiable.

En la presente publicación, ponemos a su disposición datos absolutos e indicadores de mortalidad, morbilidad y de servicios de salud a nivel nacional y desagregados por provincias correspondientes al año 2011; para algunos indicadores se presenta como referencia datos de América Latina y la Región de las Américas de la publicación anual de la Organización Panamericana de la Salud "Indicadores Básicos, Situación de Salud en las Américas 2013". Esta información constituye un marco de referencia de la situación de la salud de la población en el Ecuador, la que permitirá establecer procesos de análisis y reflexión de autoridades, investigadores/as, estudiantes, instituciones y ciudadanía en general, en busca de mejorar las condiciones de vida de los y las ecuatorianos/as.

Al igual que en el resto de los países de la Región, en el Ecuador se está dando un cambio en el perfil epidemiológico que se caracteriza por una reducción en la mortalidad y discapacidad por enfermedades transmisibles y un incremento en las Enfermedades no Transmisibles (ENT). Las cuatro principales ENT (diabetes, enfermedad cardiovascular, cáncer y enfermedad pulmonar crónica) contribuyeron en el 2011 al 35.3% de la mortalidad en personas menores de 70 años en el Ecuador. Los indicadores que aquí se registran aportan al análisis de las ENT a nivel nacional y provincial y evidencian situaciones de mayor importancia en salud pública como la elevada tasa de mortalidad por diabetes en el Ecuador y las diferencias entre regiones.

El incremento en las ENT tiene que ver con el envejecimiento de la población (se presentan datos demográficos) pero sobre todo a cambios significativos en el modo de vida, la urbanización, la globalización de productos y hábitos de consumo no saludables. El consumo de cigarrillos, el abuso del alcohol y los alimentos industrializados ricos en grasas, sal y azúcar son los factores de riesgo impulsores de la situación de las ENT, para lo cual las políticas públicas que están implementándose apoyarán a la reducción de éstas y otras muertes relacionadas con estilos de vida y sedentarismo.

Llama especialmente la atención la tasa de mortalidad por accidentes de transporte terrestre en el país y sus consecuencias como causa de discapacidad y muerte prematura especialmente en hombres. La publicación ilustra el efecto de la mortalidad por causas externas en particular en los hombres adultos jóvenes.

Promover esfuerzos para mejorar la calidad de la información de la mortalidad es un propósito central de esta publicación y en este sentido se reconoce el logro de algunas provincias al registrar un porcentaje muy bajo de causas de defunción mal definidas, pero al mismo tiempo llama la atención sobre la necesidad de implementar medidas para corregir este indicador en varias provincias donde la toma de decisiones en salud pública requiere de información de mortalidad confiable.

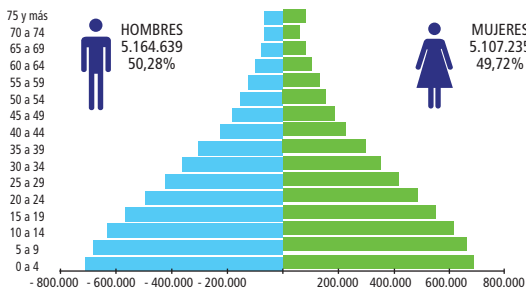
El Ministerio de Salud Pública (MSP), como órgano rector de la salud en el Ecuador, en conjunto con el Instituto Nacional de Estadística y Censos (INEC), rector de las estadísticas del país y la Organización Panamericana de la Salud (OPS), como organismo internacional de cooperación técnica en salud pública, se complacen en poner a disposición de los profesionales de la salud y la opinión pública "Los Indicadores Básicos de Salud", los mismos que proporcionarán valiosa información, evidenciando los avances de la Revolución Ciudadana en cuanto al estado de salud de la población, la confiabilidad de los datos y sobre todo la transparencia de la información en este sector.

Una revolución en el acceso a la información en salud para asegurar servicios solidarios, equitativos, gratuitos y de calidad.

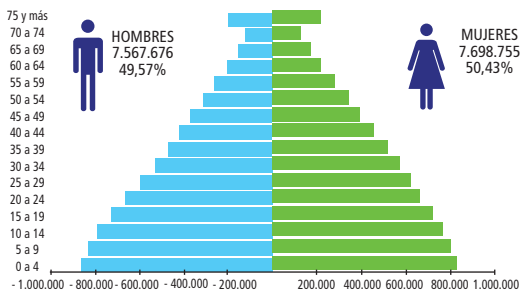
Mgs. Carina Vance Mafla
MINISTRA DE SALUD PÚBLICA DEL ECUADOR

Nombre del indicador		Indicadores				
		Ecuador 2008	Ecuador 2009	Ecuador 2010	Ecuador 2011	Ecuador Corregida 2011
Mortalidad	Tasa bruta mortalidad	4,15	4,05	4,11	4,08	5,40
	Razón de mortalidad materna	47,68	60,28	59,04	70,44	
	Tasa mortalidad infantil	11,61	10,99	10,96	10,12	
	Tasa mortalidad en menores de 5 años	15,96	14,97	14,82	13,69	
	Tasa mortalidad neonatal precoz	4,92	4,57	4,46	4,34	
	Tasa mortalidad neonatal tardía	1,70	1,76	1,73	1,75	
	Tasa mortalidad postneonatal	5,00	4,66	4,77	4,02	
	Tasa mortalidad perinatal	10,93	10,24	9,88	9,20	
	Proporción de muertes de menores de 5 años por IRA	13,07	12,72	10,89	10,00	
	Proporción de muertes de menores de 5 años por EDA	3,29	3,74	2,52	2,60	
	Causas mal definidas e ignoradas (%)	9,92	9,77	9,29	9,38	
	Tasa mortalidad por enfermedades transmisibles (100.000 hab.)	41,80	40,05	40,77	36,35	54,40
	Tasa mortalidad por neoplasias (100.000 hab.)	60,23	59,82	61,94	61,99	89,10
	Tasa mortalidad por diabetes (100.000 hab.)	24,25	27,59	26,76	29,18	41,80
	Tasa mortalidad por enfermedad isquémica del corazón (100.000 hab.)	19,07	15,56	13,31	13,19	19,10
	Tasa mortalidad por enfermedades cerebro vasculares (100.000 hab.)	23,55	25,71	21,78	25,74	37,20
	Tasa mortalidad por VIH (100.000 hab.)	4,69	4,78	4,84	4,34	
	Tasa mortalidad por causas externas (100.000 hab.)	65,49	65,41	65,38	63,09	83,50
	Tasa mortalidad por accidentes de transporte terrestre (100.000 hab.)	18,59	21,55	22,01	21,95	28,70
	Tasa mortalidad por homicidio en hombres	31,69	27,23	28,76	24,84	32,00
Razón de sexo homicidio (hombre:mujer)	11,40	10,20	11,30	8,30		
Morbilidad	Tasa de incidencia de tuberculosis (100.000 hab.)	32,05	30,63	31,20	30,85	
	Tasa de Incidencia IPA malárico (1.000 hab.)	0,34	0,26	0,13	0,08	
	Tasa de incidencia de VIH	21,01	27,42	26,42	22,52	
	Tasa de incidencia de Sida (100.000 hab.)	7,61	8,79	8,67	10,30	
	Razón de sexo casos de Sida (hombre-mujer)	2,29	2,44	2,48	2,41	
	Proporción de bajo peso al nacer	6,50	6,90	7,10	7,50	
	Casos reportados de malaria	4.986	3.842	1.897	1.218	
	Casos reportados de dengue	2.840	6.213	17.823	7.751	

Pirámide Poblacional - Ecuador 1990

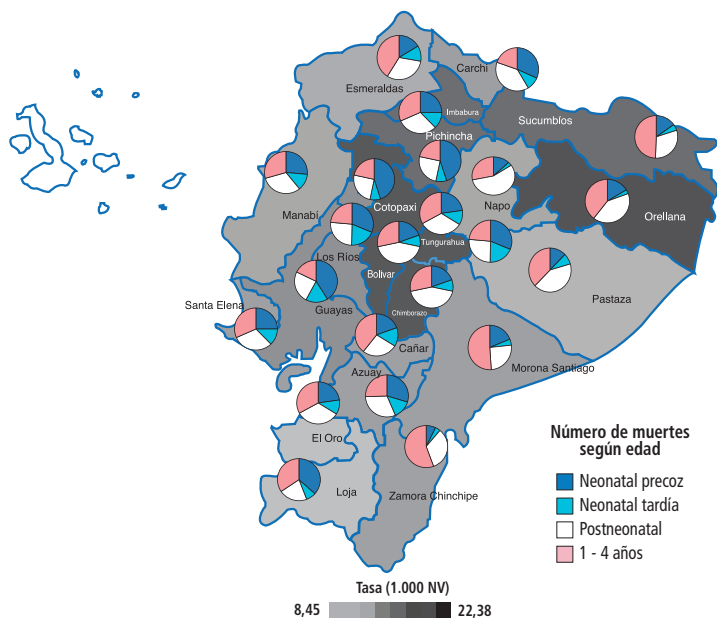


Pirámide Poblacional - Ecuador 2011



		Numerador				Denominador			
América Latina	Las Américas (ver nota 13)	Ecuador 2008	Ecuador 2009	Ecuador 2010	Ecuador 2011	Ecuador 2008	Ecuador 2009	Ecuador 2010	Ecuador 2011
5,70	6,50	60.023	59.714	61.681	62.304	14.472.879	14.738.466	15.012.228	15.266.431
62,20	60,20	165	208	203	241	346.070	345.034	343.858	342.154
16,30	12,90	3.380	3.279	3.204	3.046	291.055	298.337	292.375	301.106
19,70	15,50	4.644	4.466	4.333	4.122	291.055	298.337	292.375	301.106
		1.431	1.363	1.304	1.308	291.055	298.337	292.375	301.106
		495	526	505	528	291.055	298.337	292.375	301.106
		1.454	1.390	1.395	1.210	291.055	298.337	292.375	301.106
		3.200	3.073	2.904	2.787	292.824	300.047	293.975	302.776
7,10	5,30	607	568	472	415	4.644	4.466	4.333	4.122
2,50	2,10	153	167	109	108	4.644	4.466	4.333	4.122
4,80	3,50	5.956	5.835	5.785	5.841	60.023	59.714	62.304	62.304
53,50	47,50	6.049	5.903	6.121	5.550	14.472.879	14.738.466	15.012.228	15.266.431
91,20	127,40	8.717	8.817	9.299	9.464	14.472.879	14.738.466	15.012.228	15.266.431
35,70	30,60	3.510	4.067	4.017	4.455	14.472.879	14.738.466	15.012.228	15.266.431
56,90	80,90	2.760	2.293	1.998	2.014	14.472.879	14.738.466	15.012.228	15.266.431
41,10	41,30	3.408	3.789	3.269	3.930	14.472.879	14.738.466	15.012.228	15.266.431
		679	704	727	662	14.472.879	14.738.466	15.012.228	15.266.431
72,00	66,40	9.478	9.641	9.815	9.632	14.472.879	14.738.466	15.012.228	15.266.431
18,40	15,60	2.691	3.176	3.304	3.351	14.472.879	14.738.466	15.012.228	15.266.431
45,40	30,60	2.279	1.992	2.141	1.880	7.129.127	7.316.018	7.443.875	7.567.676
10,00	7,50	2.279	1.992	2.141	1.880	200	195	189	226
34,50	23,00	5.202	5.046	5.183	5.361	14.472.879	14.738.466	15.012.228	15.266.431
12,20	7,70	4.986	3.842	1.897	1.218	14.472.879	14.738.466	15.012.228	15.266.431
		3.041	4.041	3.966	3.438	14.472.879	14.738.466	15.012.228	15.266.431
10,00	9,70	1.102	1.295	1.301	1.573	14.472.879	14.738.466	15.012.228	15.266.431
2,70	2,90	291	919	927	783	127	376	374	325
8,40	8,20	13.457	14.827	15.547	17.173	206.215	215.906	219.162	229.780
460.466	492.458	NA	NA	NA	NA	NA	NA	NA	NA
1.106.848	1.122.004	NA	NA	NA	NA	NA	NA	NA	NA

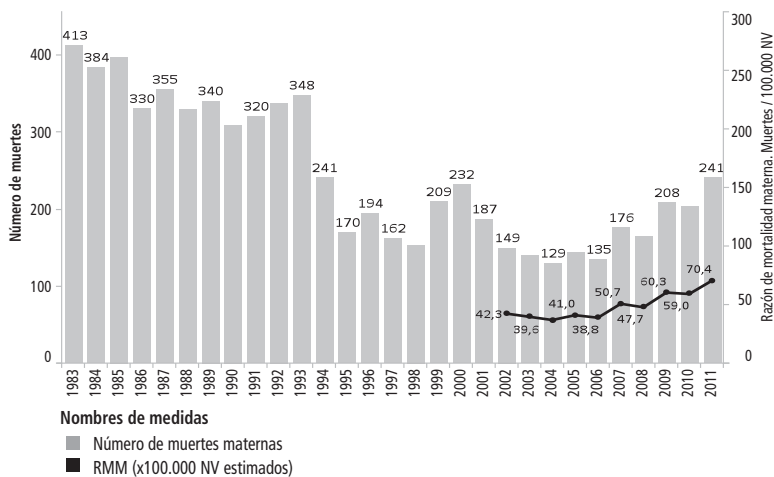
Mortalidad en menores de cinco años por provincias Ecuador 2011



Nombre del indicador	Ecuador 2011	América Latina	Las Américas
Tasa global de fecundidad	2,74	2,20	2,10
Población urbana (%)	62,86	79,60	80,50
Razón de dependencia	63,16	52,40	51,60
Esperanza de vida al nacer (total)	75,26	74,80	76,40
Esperanza de vida al nacer (hombres)	72,45	71,80	73,50
Esperanza de vida al nacer (mujeres)	78,08	77,90	79,20

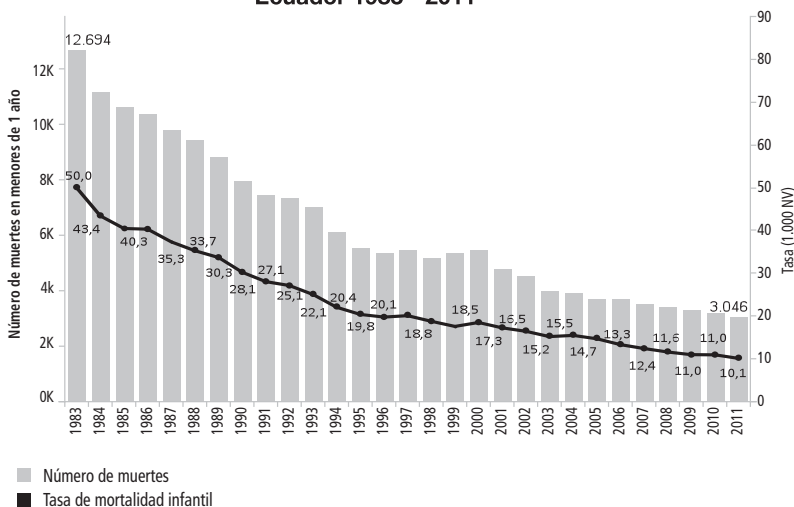
Fuente: INEC - 2011

Muertes maternas y razón de mortalidad materna Ecuador 1983 - 2011



Fuente: INEC - 2011. Ver Nota 2.

Muertes en niños menores de un año y tasa de mortalidad infantil Ecuador 1983 - 2011



Fuente: INEC - 2011

Causas de muertes en menores de cinco años

	< 1 año	1 - 4 años
037 Ciertas afecciones originadas en periodo perinatal	1.635	
049 Malformaciones congénitas, deformidades y anomalías cromosomic..	522	75
031 Enfermedades del sistema respiratorio	269	203
060 Causas externas de morbilidad y de mortalidad	130	297
056 Síntomas, signos y hallazgos anormales clínicos y de laboratorio	216	157
001 Ciertas enfermedades infecciosas y parasitarias	85	85
026 Enfermedades del sistema nervioso	46	61
030 Enfermedades del sistema circulatorio	53	37
016 Tumores (neoplasias)	7	73
023 Enfermedades endócrinas, nutricionales y metabólicas	31	38
035 Enfermedades del sistema digestivo	24	27
020 Enfermedades de la sangre y de los órganos hematopoyéticos	18	14
036 Enfermedades del sistema genitourinario	9	6
059 Todas las demás enfermedades	1	1
Sin información		2

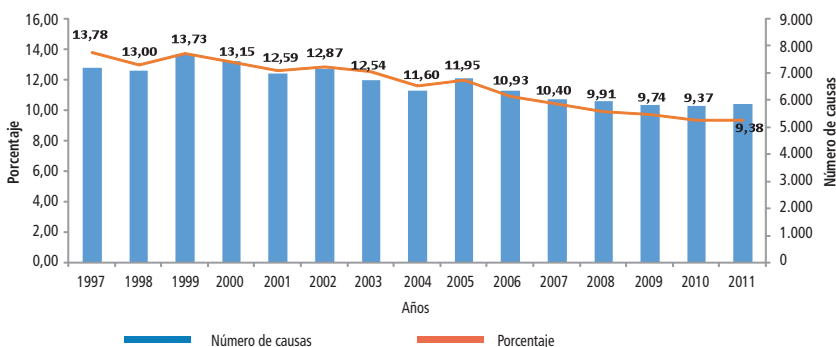
Número de muertes

Fuente: INEC -2011

Principales causas de mortalidad - Ecuador 1997 - 2011

Causas	1997	2011
Diabetes mellitus	1.896	4.455
Enfermedades hipertensivas	2.184	4.381
Enfermedades cerebrovasculares	2.280	3.930
Accidentes de transporte terrestre	2.007	3.351
Influenza y neumonía	2.590	3.086
Agresiones homicidios	1.476	2.106
Enfermedades isquémicas del corazón	1.944	2.014
Cirrosis y otras enfermedades del hígado	1.385	1.997
Enfermedades del sistema urinario	1.533	1.756
Insuficiencia cardíaca, complicaciones y enfermedad mal definida del corazón	2.259	1.697
Causas mal definidas	7.178	5.773

Fuente: INEC - 2011

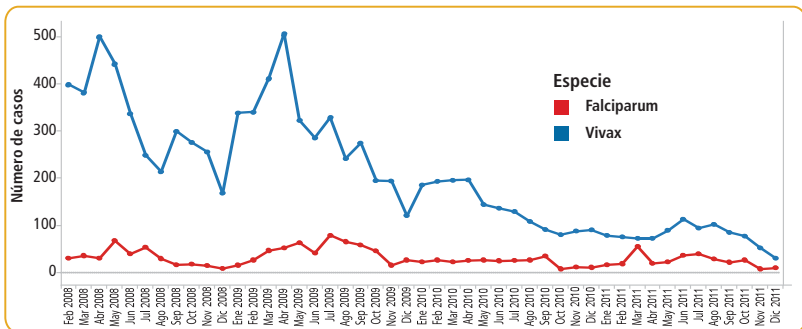
Número y proporción de muertes clasificadas como "causas de muerte mal definidas"
Ecuador 1997 - 2011

Fuente: INEC - 2011

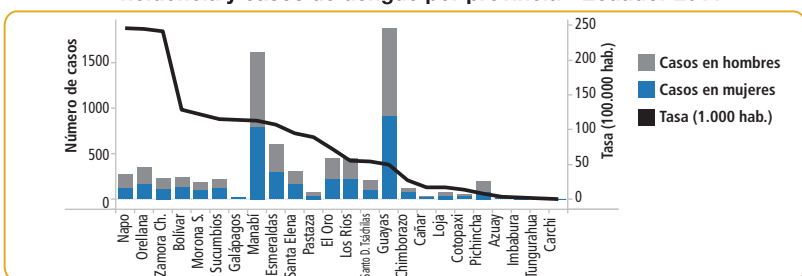
Indicadores de morbilidad 2011 (Ver en

Provincia	Población	Tuberculosis		Dengue		Malaria			VIH /
		N° total de casos	Tasa (100.000 hab.)	N° total de casos	Tasa (100.000 hab.)	N° casos P. falciparum	N° casos P. vivax	IPA (1.000 hab.)	N° casos VIH
Total país	15.266.431	5.361	35,04	7.751	50,89	290	928	0,08	3.438
Azuay	753.493	119	15,79	26	3,45	1		0,00	29
Bolívar	193.689	36	18,59	247	127,52		3	0,02	4
Cañar	240.248	80	31,63	40	16,65	74	5	0,33	8
Carchi	173.410	6	3,46					0,00	6
Chimborazo	481.498	101	20,98	127	26,38			0,00	24
Cotopaxi	431.243	73	16,93	57	13,22		2	0,00	16
El Oro	634.481	290	45,71	461	72,66	2	9	0,02	323
Esmeraldas	561.605	217	38,64	602	107,19	86	18	0,19	263
Galápagos	26.576	3	7,53	30	112,88			0,00	2
Guayas	3.840.319	2.877	74,92	1.935	50,39	102	251	0,09	1.798
Imbabura	419.919	77	18,10	7	1,67	1	1	0,00	18
Loja	473.331	71	15,00	78	16,48			0,00	66
Los Ríos	817.676	391	47,82	451	55,16	12	154	0,20	96
Manabí	1.436.259	229	15,94	1.630	113,49	4	9	0,01	34
Morona Santiago	157.551	17	10,79	191	121,23	1	92	0,59	17
Napo	109.514	32	29,22	269	245,63	1	4	0,05	7
Orellana	140.663	69	49,05	343	243,85		188	1,34	18
Pastaza	89.053	5	0,00	80	89,83			0,00	4
Pichincha	2.723.509	251	9,22	203	7,45	1	2	0,00	549
Santa Elena	326.215	80	24,52	310	95,03			0,00	39
Santo Domingo de los Tsáchilas	387.229	175	45,19	210	54,23	5	139	0,37	83
Sucumbios	186.072	84	45,14	213	114,47		51	0,27	1
Tungurahua	530.655	52	9,80	5	0,94			0,00	29
Zamora Chinchipe	97.676	26	26,62	236	241,62			0,00	4
Zonas no delimitadas	34.547		0,00	0	0,00			0,00	

Número de casos de malaria - Ecuador 2008 - 2011



Incidencia y casos de dengue por provincia - Ecuador 2011



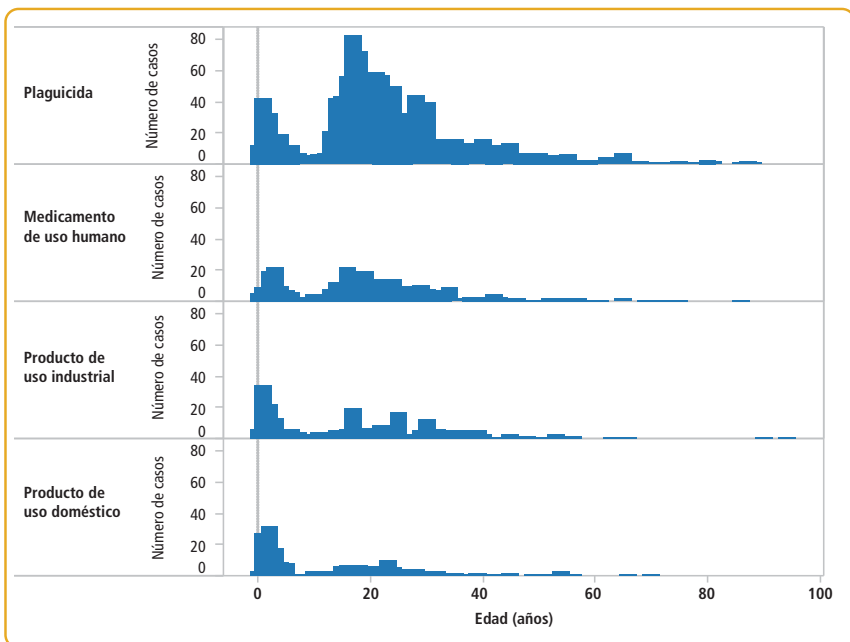
Fuente: MSP- SIVE-ALERTA

Fuentes 2 y 4)

Indic

Sida	Leishmaniasis	Lepra	Sarampión	Intoxicaciones			Cobertura de inmunizaciones				
N° casos Sida	N° casos	N° casos	N° casos	N° casos mínimos	N° casos moderados	N° casos de severidad mínima/ ninguna	BCG < 1 año	ROTA 2 < 1 año	PENTA 3 < 1 año	OPV 3 < 1 año	NEUMO 2 < 1 año
1.573	1.385	114	257	277	1.409	849	117,0	102,4	104,6	104,8	109,2
69	1	1		8	65	44	107,4	99,4	101,3	101,3	105,3
2	73			10	53	24	109,2	99,2	99,8	99,9	110,3
1	5	1		5	29	11	102,2	98,0	98,4	98,4	102,6
1	4			7	33	16	96,6	91,6	90,1	90,2	96,9
	12		4	1	14	8	106,2	94,2	95,1	95,1	101,2
1	15	1	9	26	133	86	105,9	96,6	94,8	95,0	102,8
83	13				2		110,1	98,7	97,7	98,0	101,8
97	122	1		5	22	10	158,6	118,4	123,4	124,5	130,8
					2		73,5	98,1	96,8	97,9	95,5
390	9	81	24	4	15	7	131,9	114,1	117,0	117,7	121,2
12	51			9	62	21	103,0	91,0	92,3	92,3	95,2
39	1	2		4	6	6	112,4	97,4	101,1	101,9	106,1
96	35	12		1	4	1	113,5	101,5	101,1	99,9	98,3
74	55	2		14	75	30	99,7	84,7	86,8	86,6	91,6
18	268			4	21	23	131,9	99,4	102,5	101,9	109,9
5	74	2		3	9	4	114,6	90,0	86,3	86,4	102,7
5	113			7	28	15	113,7	96,1	97,2	97,5	108,4
	54	6	25	10	31	22	126,7	102,8	104,0	104,2	98,1
167	239	1	36	101	517	375	114,8	103,9	107,7	108,1	110,0
26	1				1		122,2	99,0	106,7	107,9	119,9
32	59		1	29	168	80	147,8	139,3	140,8	142,5	149,5
10	53	4		3	37	15	112,8	90,9	95,9	94,6	97,4
44			158	26	77	50	106,2	97,7	98,5	97,0	101,2
	128				5	1	106,3	102,1	104,8	104,8	114,7
408											

Intoxicaciones por edad en años según agente - Ecuador 2011



Fuente: MSP- CIATOX -INTODOXMS

Indicadores de acceso y cobertura 2011 (Ver en Fuentes 3 y 5)

SRP 12 a 23 meses	Cobertura de servicios									
	Concentración embarazadas	Cobertura postparto	Cobertura planificación familiar (15 a 49 años)	Concentración planificación familiar	Concen- tración < 1 año	Cobertura 1 a 4 años	Concen- tración 1 a 4 años	Cobertura 10-14 años	Cobertura 15-19 años	Cobertura 65 y más años
94,4	3,4	28,9	10,8	4,2	2,5	35,9	2,6	47,8	21,7	15,9
87,0	3,7	32,3	9,8	4,2	2,9	67,3	2,5	73,8	29,7	27,5
77,1	3,5	30,7	14,9	6,4	4,0	53,1	4,0	84,3	38,6	16,7
86,0	3,5	32,7	12,3	5,0	3,1	55,6	3,5	69,7	23,9	22,4
85,1	4,2	34,8	11,4	5,2	2,8	30,6	2,6	32,6	16,2	10,4
83,1	3,1	24,0	11,4	3,3	2,7	46,4	2,3	44,7	19,6	12,3
90,1	3,4	15,8	8,8	5,4	2,8	24,7	2,7	33,5	16,7	4,6
91,9	3,9	28,9	11,4	4,4	2,5	27,9	2,8	44,9	19,3	13,3
108,5	3,5	50,1	18,1	3,4	2,0	28,4	2,0	32,0	20,3	16,7
82,3	5,8	41,8	10,4	3,9	2,9	48,3	4,2	98,0	53,9	54,0
101,0	3,2	27,4	9,2	4,0	2,1	32,9	2,1	52,1	21,4	18,2
82,8	3,6	26,7	11,8	5,6	3,1	39,3	2,6	37,8	12,9	8,1
86,0	3,4	23,0	9,5	4,1	2,6	26,0	3,3	47,3	20,0	18,8
99,0	3,2	33,3	9,1	4,2	2,4	38,9	2,5	37,6	19,3	11,6
89,6	3,0	22,9	10,6	4,9	2,0	39,1	2,5	44,5	20,9	25,1
106,4	3,0	32,0	19,1	4,5	2,7	56,3	2,8	76,2	43,9	46,9
93,9	3,4	39,5	18,9	4,5	2,1	51,4	2,5	114,1	66,4	31,2
109,7	2,7	26,5	15,4	4,3	2,1	34,0	2,5	72,8	38,0	28,1
105,3	3,1	34,4	20,7	5,3	2,7	46,6	2,8	79,9	42,4	23,3
91,7	3,7	28,8	9,9	3,7	2,9	26,5	2,9	33,5	15,8	8,3
101,7	3,5	55,0	22,3	3,2	1,9	57,0	2,1	61,4	30,1	41,6
121,6	3,0	12,5	12,0	3,9	2,1	33,7	2,0	48,9	24,2	6,6
91,0	2,9	24,6	16,0	4,0	2,1	32,1	2,2	64,7	43,6	10,5
90,8	3,8	29,3	8,8	6,8	3,7	32,4	3,4	33,3	13,0	5,5
85,9	3,4	29,1	19,6	4,7	2,7	36,2	3,6	95,8	45,0	18,1

Intoxicaciones según grupo etéreo y agente - Ecuador 2011

Grupo de agente por función	Grupo etéreo							Total
	Neonato	Lactancia	Preescolar	Escolar	Adolescentes	Adulto	Anciano	
Plaguicida		12	111	114	297	689	15	1.238
Medicamento de uso humano	1	5	59	49	79	180	3	376
Producto de uso industrial		7	72	32	43	137	2	293
Producto de uso doméstico		4	86	21	33	76		220
Alimento bebida		1	6	6	19	49		81
Sustancia de abuso			3	8	20	41	1	73
Animal		2	10	11	6	32	3	64
Sustancia desconocida		1	5	11	9	34	1	61
Plata			20	15	5	15	3	58
Producto de uso personal		1	13	2	5	13		34
Ninguno			2		2	10		14
Producto de uso humano		1	5	2		5		13
Producto medicamento de uso veterinario				2		4		6
Grupo de agente por uso funcional			3			1		4
Total	1	34	395	273	518	1.286	28	2.535

Fuentes

- Indicadores de mortalidad, Instituto Nacional de Estadística y Censos (INEC), a partir de los registros de defunción.
- Indicadores de morbilidad, Ministerio de Salud Pública (MSP), Sistema de Vigilancia Epidemiológica Sive - Alerta, Servicio Nacional de Erradicación de la Malaria, Programa Tuberculosis, Estrategia VIH/SIDA-ITS.
- Indicadores de coberturas de vacunación, MSP, Programa Ampliado de Inmunizaciones (PAI).
- Número de casos de sarampión, MSP, Programa Ampliado de Inmunizaciones (PAI).
- Indicadores de coberturas y concentración de consultas, MSP, Establecimientos de Salud.
- Indicadores de morbilidad por intoxicaciones, MSP, CIATOX-INTOX, Data Management System (DMS)-INTOXDMS.
- Proyección de Población, INEC.
- OPS/OMS, Situación de Salud en las Américas: Indicadores Básicos 2013. Washington, D.C. Estados Unidos de América, 2013.
- Causas mal definidas (capítulo XVIII, R00-R99) hacen referencia a "las afecciones menos definidas y los síntomas que hacen sospechar, con la misma verosimilitud, dos o más enfermedades o bien varios sistemas del cuerpo humano" (CIE 10, 2008: 787).
- Razón de dependencia, se define como el cociente de los económicamente dependientes sobre los económicamente activos. Existen dos fórmulas de cálculo, fórmula demográfica y fórmula económica; en esta publicación se utilizó fórmula demográfica: $\text{población} < 15 \text{ años} + \text{población} > 65 \text{ años} / (\text{población} > 15 \text{ años entre población} <= 65 \text{ años}) * 100$.
- Lista de tabulación para la morbilidad, 298 causas.
- ENT, Enfermedades no Transmisibles, tasas de mortalidad de principales causas de mortalidad contiene capítulos específicos correspondientes a las patologías, diagnóstico síndrome, según CIE 10.
- CIE 10, clasificación estadística internacional de enfermedades y problemas relacionados con la salud.
- Recién nacidos vivos oportunos, son los ocurridos en el mismo año de inscripción.
- La tasa de mortalidad corregida (Ecuador corregida 2011, América Latina y las Américas) se calcula sobre la mortalidad registrada aplicando un algoritmo de corrección de subregistro y un algoritmo de redistribución de las defunciones por causas mal definidas, según la metodología presentada en estadística de Salud en las Américas, edición 2006 ([HTTP://www.paho.org/ESA2006](http://www.paho.org/ESA2006))
- Índice de envejecimiento, cociente entre personas de 65 y más con respecto a las personas de 15 años, multiplicado por 100.

Notas técnicas

- Las tasas de mortalidad por causas y la tasa bruta de mortalidad total país para los años 2008 - 2011 tienen como numerador el total de muertes registradas y como denominador la proyección de población del INEC.
- La Razón de Mortalidad Materna (RMM) para los años 2008 - 2011 total país y 2011 por provincias, tiene como denominador la población estimada del total de recién nacidos con la reconstrucción retrospectiva del indicador con base en nuevo método de cálculo.
- Las tasas de mortalidad infantil (menores de 1 año), mortalidad en menores de 5 años, mortalidad neonatal precoz, neonatal tardía y post neonatal para los años 2008 - 2011 total país y 2011 por provincia, tienen como numerador el número registrado de muertes y como denominador la población registrada de nacidos vivos oportunos más tardíos.
- El número de muertes y las tasas de mortalidad por causa y mortalidad general corresponden al registro por lugar de residencia habitual.
- La publicación incluye como valores de referencia indicadores de las Américas y América Latina publicadas en OPS/OMS, Situación de Salud en las Américas: Indicadores Básicos 2013. Washington, D.C. Estados Unidos de América, 2013. Los valores de agregación regional (las Américas) y subregional (América Latina) expresan valores medios ponderados para tasa, razón y proporción. Para valores absolutos se presenta la sumatoria. Los indicadores de los países con los que se construyen tales agregados corresponden a información de los años 2007-2011 dependiendo del indicador.
- La proporción de bajo peso al nacer total país 2008-2011, fue calculada usando como numerador y denominador únicamente los registros de recién nacidos oportunos (ver nota 18).
- La tasa de natalidad 2011, por provincia incluye en el numerador los registros de nacidos vivos más tardíos.
- El número de casos de enfermedades transmisibles (tuberculosis, dengue, malaria, leishmaniasis y lepra corresponde a la notificación de unidades de salud de la red -MSP-Sive Alerta.
- El IPA malárico (incidencia parasitaria anual) para el total país 2008 - 2011 y a nivel provincial 2011 se calculó con base en la población total.
- El número de casos de VIH, el número de casos de SIDA, corresponde a casos confirmados por laboratorio.
- Coberturas de Vacunación (numerador) está en base a dosis aplicadas en provincia de acuerdo al tipo biológico.
- Coberturas de vacunación (denominador), Proyección de Población Oficial INEC 2010.

Consideraciones generales

- El cambio en el denominador en las tasas de mortalidad debe tenerse en cuenta al analizar estos datos 2008 - 2011 con respecto a las tasas de la última década (2000-2010) reportadas en publicaciones anteriores en las que se usaba como denominador estimaciones generadas a partir del censo 2001.
- Al analizar la RMM debe considerarse que los datos 2008 - 2011 pueden diferir con respecto a las tasas de la última década (2000-2010) reportadas en publicaciones anteriores que pueden estar usando como denominador estimaciones del censo 2001 o el número de Recién Nacidos Vivos (RNV) registrados.
- Indicadores Básicos 2012, las estimaciones de la población utilizadas en los denominadores fueron generados a partir del censo de 2010.
- Neoplasias (C00-C97), para este indicador se han agrupado todas las neoplasias malignas por localización anatómica.
- En el análisis de tasas de mortalidad por causas, y mortalidad general debe considerarse el subregistro de mortalidad. OPS estimó para el 2011 para el Ecuador un porcentaje de subregistro de 16,7%, determinado al restar de 1 el total de las defunciones registradas en el país para el periodo, dividido para el total de las defunciones estimadas, obtenido después de aplicar las tasas de mortalidad cruda estimadas de Naciones Unidas a la población correspondiente. El subregistro de mortalidad por el INEC fue del 30,9%, basados en proyecciones de población.
- En los datos correspondientes a nacimientos, se encuentran incluidos oportunos más tardíos.
- Para la RMM se utilizó la población estimada del total de recién nacidos, mientras que para las tasas de mortalidad infantil, los registros de nacidos vivos oportunos más tardíos, consideraciones que se deben tomar en cuenta al hacer análisis en conjunto de las variaciones de los dos indicadores.
- Mortalidad neonatal incluye precoz y tardía.
- Los datos utilizados en la presente publicación corresponden al año 2011.

Indicadores demográficos por provincias 2011 MSP (Ver en fuentes 1 y 7)

Provincias	Población	Natalidad		Esperanza de vida		Tasa global de fecundidad (hijos/mujer)	Razón de dependencia (100 hab.)	Índice de envejecimiento
		N° de nacimientos (oportunos más tardíos)	Tasa x 1.000 hab.	Hombre (años)	Mujer (años)			
Total país	15.266.431	301.106	19,72	72,45	78,08	2,74	63,98	20,78
Azuay	753.493	14.321	19,01	74,44	80,37	2,46	65,01	25,81
Bolívar	193.689	3.979	20,54	72,94	76,86	3,39	82,98	28,89
Cañar	240.248	4.462	18,57	72,45	79,27	2,79	76,74	26,62
Carchi	173.410	2.892	16,68	74,39	77,30	2,57	66,16	28,26
Chimborazo	481.498	9.805	20,36	70,44	76,51	2,91	72,79	23,42
Cotopaxi	431.243	8.937	20,72	70,80	77,12	3,28	75,16	28,09
El Oro	634.481	11.986	18,89	72,21	77,83	2,57	60,64	21,11
Esmeraldas	561.605	11.446	20,38	69,34	76,49	3,53	77,34	13,89
Galápagos	26.576	434	16,33	72,61	77,82	2,48	52,49	16,26
Guayas	3.840.319	76.187	19,84	70,42	77,14	2,59	58,36	15,85
Imbabura	419.919	8.329	19,83	72,61	77,82	3,09	69,93	19,54
Loja	473.331	9.346	19,75	76,19	79,56	2,84	72,64	25,38
Los Ríos	817.676	16.325	19,97	68,88	75,22	3,08	67,97	28,94
Manabí	1.436.259	28.206	19,64	71,70	77,95	2,88	66,78	17,86
Morona Santiago	157.551	3.727	23,66	72,52	76,22	4,51	91,75	20,15
Napo	109.514	3.087	28,19	72,52	76,22	3,87	79,98	10,18
Orellana	140.663	3.807	27,06	72,52	76,22	3,73	78,26	10,16
Pastaza	89.053	2.303	25,86	72,52	76,22	3,65	77,09	10,07
Pichincha	2.723.509	48.976	17,98	74,03	79,20	2,20	55,77	7,94
Santa Elena	326.215	7.622	23,36	75,06	78,35	3,38	67,53	13,06
Santo D. de los Tsáchilas	387.229	8.404	21,70	71,36	77,46	3,08	66,64	29,77
Sucumbios	186.072	4.281	23,01	72,52	76,22	3,22	69,91	14,87
Tungurahua	530.655	9.880	18,62	72,85	78,00	2,44	61,19	11,63
Zamora Chinchipe	97.676	2.281	23,35	72,52	76,22	3,84	82,28	22,44
Zonas no delimitadas	34.547	66	1,91	72,52	76,22	3,57	78,61	14,37
Exterior		17						

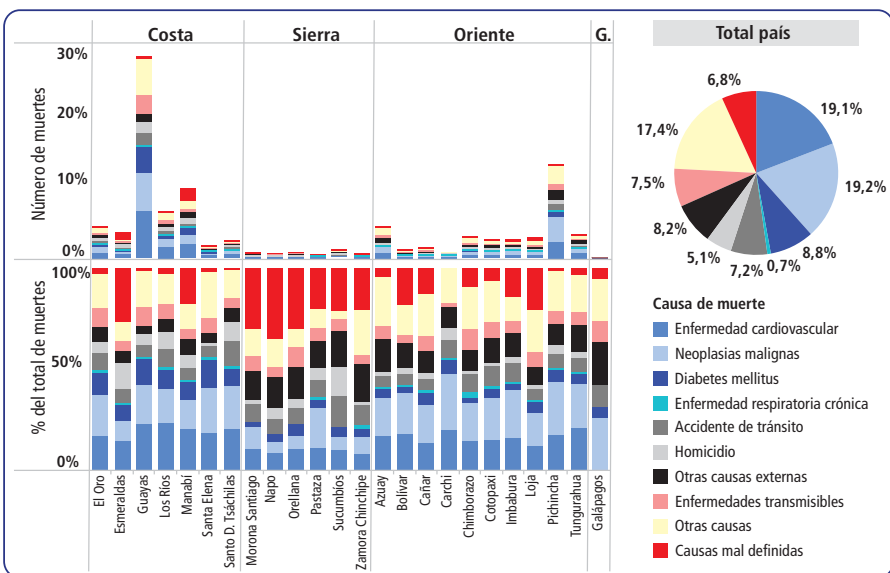
Distribución proporcional de las muertes maternas y otras muertes según pertenencia étnica. Ecuador 2011

Pertenencia étnica	Otras muertes	Muertes maternas
Mestizo (a)	56,2%	44,8%
Negro (a)	21,1%	20,3%
Indígena	6,2%	12,0%
Afro - ecuatoriano (a)	2,1%	2,9%
Mulato (a)	1,0%	2,1%
Montubio (a)	0,5%	0,4%
Blanco (a)	0,5%	
Otra	0,8%	0,4%
Se ignora	11,7%	17,0%
Total	100,0%	100,0%

Fuente: INEC 2011

Mortalidad general				Mortalidad materna RMM (razón muerte materna) (ver nota 2, consideraciones generales 7)			Mortalidad en < 5 años		Mortalidad infantil (ver consideraciones generales 7)		Mortalidad neonatal precoz	
N° de muertes	Tasa x 1.000 hab.	Tasa x 1.000 hab. hombres	Tasa x 1.000 hab. mujeres	N° de muertes	N° de nacimientos (estimado)	RMM (100.000 NV)	N° de muertes	Tasa x (1.000 NV)	N° de muertes	Tasa (1.000 NV)	N° de muertes	Tasa (1.000 NV)
62.304	4,08	4,66	3,51	241	342.154	70,4	4.122	13,69	3.046	10,12	1.308	4,34
3.233	4,29	4,75	3,87	13	16.106	80,7	197	13,76	147	10,26	59	4,12
1.002	5,17	5,71	4,66	3	4.799	62,5	81	20,36	49	12,32	12	3,02
1.074	4,47	5,31	3,73	5	5.565	89,8	56	12,55	34	7,62	11	2,46
749	4,32	4,32	4,32	3	3.459	86,7	41	14,18	33	11,41	13	4,50
2.455	5,10	5,62	4,62	12	10.874	110,4	203	20,71	146	14,89	40	4,08
2.036	4,72	5,34	4,14	11	10.778	102,1	200	22,38	129	14,44	34	3,80
2.607	4,11	4,81	3,39	12	13.396	89,6	109	9,09	73	6,09	25	2,09
2.041	3,63	4,42	2,83	14	15.360	91,1	122	10,66	72	6,29	20	1,75
53	1,99	2,82	1,10				4	9,22	2	4,61	1	2,30
16.129	4,20	4,82	3,59	45	81.263	55,4	1.024	13,44	843	11,06	422	5,54
2.066	4,92	5,25	4,60	11	9.261	118,8	145	17,41	90	10,81	37	4,44
2.288	4,83	5,44	4,24	14	10.354	135,2	79	8,45	52	5,56	29	3,10
3.612	4,42	5,41	3,37	4	19.764	20,2	212	12,99	162	9,92	67	4,10
5.897	4,11	4,88	3,32	25	31.760	78,7	260	9,22	184	6,52	69	2,45
407	2,58	3,03	2,12	7	4.962	141,1	47	12,61	23	6,17	9	2,42
352	3,21	3,89	2,51	2	3.145	63,6	32	10,36	23	7,45	4	1,30
417	2,96	3,57	2,29	4	4.514	88,6	61	16,02	37	9,72	10	2,63
246	2,76	3,31	2,21	2	2.458	81,4	24	10,42	15	6,51	3	1,30
9.724	3,57	3,91	3,25	21	55.079	38,1	825	16,84	662	13,52	333	6,80
1.032	3,16	3,59	2,72	3	8.377	35,8	92	12,07	63	8,27	23	3,02
1.346	3,48	4,14	2,82	6	9.247	64,9	84	10,00	66	7,85	38	4,52
553	2,97	3,74	2,12	8	4.764	167,9	65	15,18	33	7,71	10	2,34
2.594	4,89	5,38	4,42	12	10.544	113,8	130	13,16	94	9,51	36	3,64
302	3,09	5,82	2,30	4	2.799	142,9	27	11,84	12	5,26	2	0,88
34	0,98	1,15	0,80				1	15,15	1	15,15	0	0,00
55							1	58,82	1	58,82	1	58,82

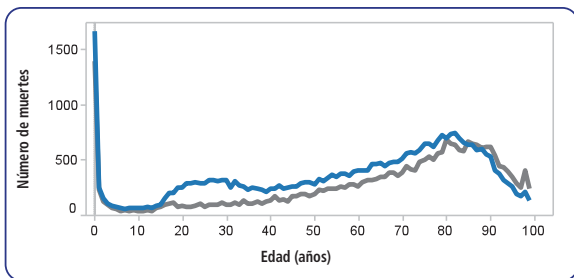
Mortalidad prematura (30 - 70 años) por provincia. Ecuador 2011.



Fuente: INEC 2011

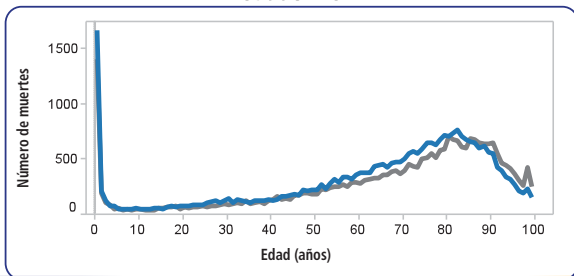
Mortalidad neonatal tardía		Mortalidad postneonatal		Mortalidad por IRA en < 5 años			Mortalidad por EDA en < 5 años			Mortalidad por causas mal definidas (R00-R99)(ver nota 13)	
Nº de muertes	Tasa (1.000 NV)	Nº de muertes	Tasa (1.000 NV)	Nº de muertes	Nº de muertes en menores de 5 años	(%)	Nº de muertes	Nº de muertes en menores de 5 años	(%)	Nº de muertes	(%)
528	1,75	1.210	4,02	415	4.122	10,07	108	4.122	2,62	5.841	9,38
27	1,89	61	4,26	15	197	7,60	6	197	3,05	269	8,32
8	2,01	29	7,29	5	81	6,20	0	81	0,00	280	27,94
8	1,79	15	3,36	8	56	14,30	2	56	3,57	184	17,13
4	1,38	16	5,53	8	41	19,50	2	41	4,88	18	2,40
18	1,84	88	8,98	58	203	28,60	2	203	0,99	370	15,07
25	2,80	70	7,83	42	200	21,00	14	200	7,00	226	11,10
12	1,00	36	3,00	5	109	4,59	4	109	3,67	85	3,26
14	1,22	38	3,32	9	122	7,38	7	122	5,74	635	31,11
0	0,00	1	2,30	0	4	0,00	0	4	0,00	4	7,55
170	2,23	251	3,29	85	1.024	8,30	17	1.024	1,66	183	1,13
12	1,44	41	4,92	16	145	11,03	5	145	3,45	389	18,83
6	0,64	17	1,82	4	79	5,06	2	79	2,53	584	25,52
40	2,45	55	3,37	6	212	2,83	6	212	2,83	136	3,77
33	1,17	82	2,91	20	260	7,69	3	260	1,15	1.350	22,89
2	0,54	12	3,22	8	47	17,02	3	47	6,38	96	23,59
1	0,32	18	5,83	5	32	15,63	3	32	9,38	128	36,36
2	0,53	25	6,57	2	61	3,28	5	61	8,20	150	35,97
2	0,87	10	4,34	3	24	12,50	1	24	4,17	35	14,23
107	2,18	222	4,53	68	825	8,24	10	825	1,21	299	3,07
12	1,57	28	3,67	10	92	10,87	4	92	4,35	52	5,04
7	0,83	21	2,50	6	84	7,14	1	84	1,19	30	2,23
3	0,70	20	4,67	8	65	12,31	7	65	10,77	133	24,05
14	1,42	44	4,45	22	130	16,92	2	130	1,54	116	4,47
1	0,44	9	3,95	2	27	7,41	2	27	7,41	87	28,81
0	0,00	1	15,15	0	1	0,00	0	1		1	2,94
0	0,00	0	0,00	0	1	0,00	0	1		1	1,82

Número de muertes por todas las causas según edad Ecuador 2011



Fuente: INEC - 2011

Número de muertes según edad, excluyendo causas externas Ecuador 2011

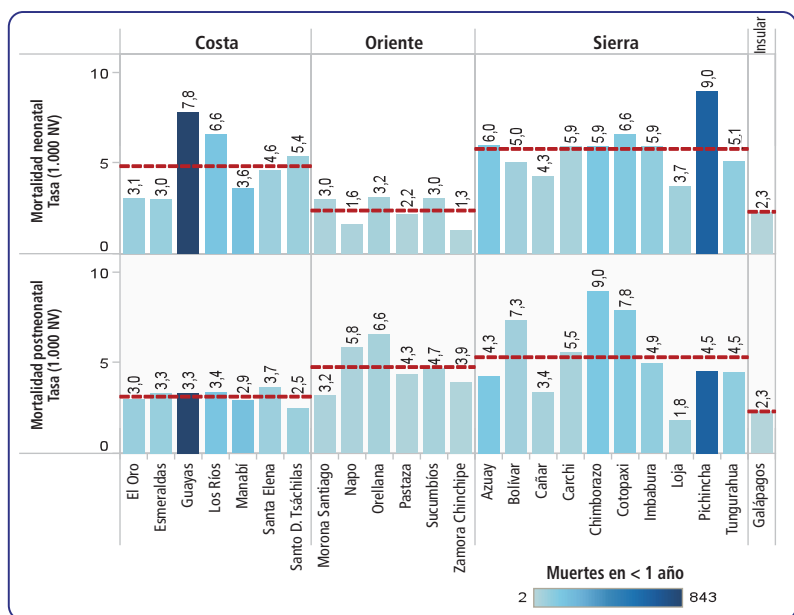


Fuente: INEC - 2011

Indicadores de mortalidad por provincias 2011 (Ver en fuentes 1 y 7)

Provincias	Enfermedades transmisibles (A00-B99, G00-G03, I00-I22) (ver nota 17)				VIH		Neoplasias malignas (C00-C97) (ver consideraciones generales 4)			
	N° de muertes	Tasa x 100.000 hab.	Tasa x 100.000 hab. hombres	Tasa x 100.000 hab. mujeres	N° de muertes	Tasa x 100.000 hab.	N° de muertes	Tasa x 100.000 hab.	Tasa x 100.000 hab. hombres	Tasa x 100.000 hab. mujeres
Total país	5.550	36,35	40,70	32,08	662	4,34	9.464	61,99	61,54	62,43
Azuay	310	41,14	40,60	41,63	6	0,80	553	73,4	73,9	68,37
Bolívar	57	29,43	34,80	24,28	3	1,55	127	65,6	69,6	66,67
Cañar	119	49,53	58,66	41,49	4	1,66	142	59,1	62,2	61,07
Carchi	46	26,53	22,16	30,79	0	0,00	128	73,8	79,3	82,11
Chimborazo	394	81,83	85,55	78,42	4	0,83	330	68,5	68,2	67,67
Cotopaxi	232	53,80	60,62	47,35	5	1,16	300	69,6	70,6	70,35
El Oro	279	43,97	52,56	35,15	37	5,83	440	69,3	71,8	71,90
Esmeraldas	123	21,90	24,89	18,82	17	3,03	163	29,0	32,6	31,12
Galápagos	5	18,81	28,95	7,84	1	3,76	11	41,4	79,6	15,67
Guayas	1.649	42,94	50,06	35,88	358	9,32	2.595	67,6	63,5	67,00
Imbabura	135	32,15	32,28	32,02	2	0,48	338	80,5	73,4	90,03
Loja	216	45,63	50,67	40,76	4	0,85	312	65,9	73,9	59,06
Los Ríos	272	33,27	42,80	23,28	83	10,15	493	60,3	64,8	62,33
Manabí	338	23,53	26,99	20,03	51	3,55	660	46,0	50,7	43,57
Morona Santiago	43	27,29	23,79	30,89	2	1,27	31	19,7	26,3	12,87
Napo	26	23,74	30,48	16,75	0	0,00	21	19,2	19,7	16,75
Orellana	35	24,88	28,15	21,20	4	2,84	21	14,9	18,8	15,14
Pastaza	26	29,20	33,28	25,01	2	2,25	35	39,3	44,4	27,28
Pichincha	716	26,29	27,70	24,94	38	1,40	1.895	69,6	66,6	69,60
Santa Elena	98	30,04	36,78	23,07	19	5,82	140	42,9	40,4	54,25
Santo Domingo de los Tsáchilas	95	24,53	30,07	19,04	15	3,87	243	62,8	62,7	65,87
Sucumbios	35	18,81	21,39	15,93	2	1,07	31	16,7	19,4	19,34
Tungurahua	275	51,82	54,75	49,06	4	0,75	433	81,6	78,0	86,41
Zamora Chinchipe	22	22,52	19,68	25,60	0	0,00	22	22,5	29,5	21,33
Zonas no delimitadas	2	5,79	5,47	6,14	0	0,00	2	5,8	10,9	12,28
Exterior	2				1		0			

Mortalidad neonatal * y postneonatal por provincias, Ecuador 2011

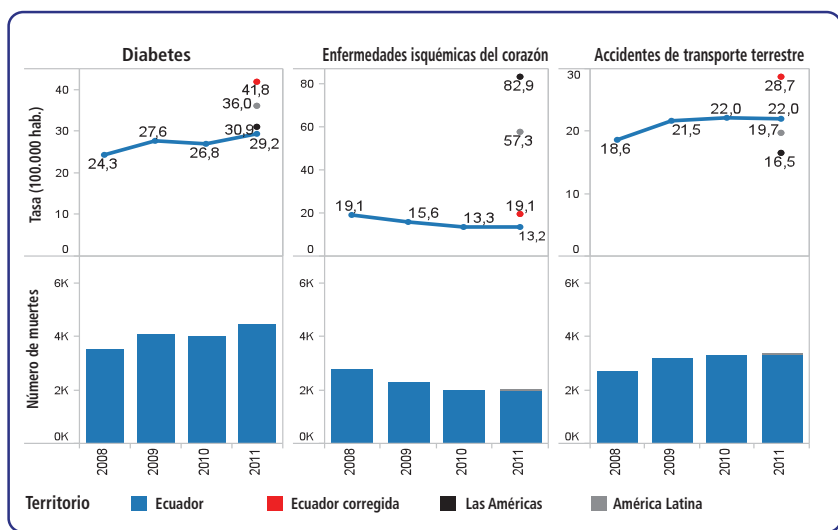


Fuente: INEC - 2011

*(Ver consideraciones generales 8)

Diabetes (E10-E14) (ver nota 17)				Enfermedad isquémica del corazón (I20-I25) (ver nota 17)				Enfermedad cerebrovascular (I60 - I69) (ver nota 17)			
N° de muertes	Tasa x 100.000 hab.	Tasa x 100.000 hab. hombres	Tasa x 100.000 hab. mujeres	N° de muertes	Tasa x 100.000 hab.	Tasa x 100.000 hab. hombres	Tasa x 100.000 hab. mujeres	N° de muertes	Tasa x 100.000 hab.	Tasa x 100.000 hab. hombres	Tasa x 100.000 hab. mujeres
4.455	29,18	26,36	31,95	2.014	13,19	15,83	10,60	3.930	25,74	27,17	24,34
158	20,97	16,80	24,73	79	10,48	10,64	10,34	105	13,94	14,56	13,37
27	13,94	10,55	17,20	22	11,36	16,87	6,07	38	19,62	21,09	18,21
44	18,31	15,11	21,14	17	7,08	7,11	7,05	48	19,98	28,44	12,53
38	21,91	12,83	30,79	51	29,41	33,83	25,09	64	36,61	30,33	43,34
57	11,84	10,42	13,14	64	13,29	16,07	10,75	134	27,83	26,92	28,66
76	17,62	13,84	21,20	44	10,20	13,84	6,76	140	32,46	34,37	30,67
223	35,15	33,59	36,75	64	10,09	11,82	8,31	161	25,38	24,57	26,20
112	19,94	14,37	25,70	77	13,71	17,88	9,41	94	16,74	19,98	13,39
2	7,53	7,24	7,84	2	7,53	0,00	15,67	1	3,76	7,24	0,00
1.832	47,70	46,39	49,00	445	11,59	13,55	9,65	1.194	31,09	34,00	28,21
71	16,91	13,21	20,42	94	22,39	23,48	21,35	117	27,86	27,88	27,84
106	22,39	16,32	28,28	41	8,66	11,59	5,82	77	16,27	19,75	12,89
291	35,59	32,76	38,55	106	12,96	15,78	10,01	267	32,65	36,11	29,04
448	31,19	29,62	32,78	183	12,74	15,92	9,53	465	32,38	37,65	27,04
13	8,25	6,26	10,30	4	2,54	3,76	1,29	12	7,62	13,77	1,29
6	5,48	3,59	7,44	8	7,31	10,76	3,72	13	11,87	14,34	9,30
10	7,11	4,02	10,60	6	4,27	5,36	3,03	15	10,66	12,06	9,08
6	6,74	6,66	6,82	5	5,61	4,44	6,82	6	6,74	6,66	6,82
547	20,08	16,94	23,08	515	18,91	23,26	14,77	641	23,54	19,50	27,38
120	36,79	36,78	36,79	21	6,44	9,65	3,12	100	30,65	36,17	24,94
98	25,30	15,03	35,51	70	18,08	21,77	14,41	99	25,57	27,48	23,67
18	9,67	10,18	9,10	8	4,30	7,13	1,14	21	11,29	12,22	10,24
138	26,01	19,03	32,59	72	13,57	13,98	13,18	106	19,98	22,13	17,94
10	10,24	5,91	14,93	7	7,17	11,81	2,13	9	9,21	11,81	6,40
3	8,68	5,47	12,28	2	5,79	5,47	6,14	2	5,79	5,47	6,14
1				7				1			

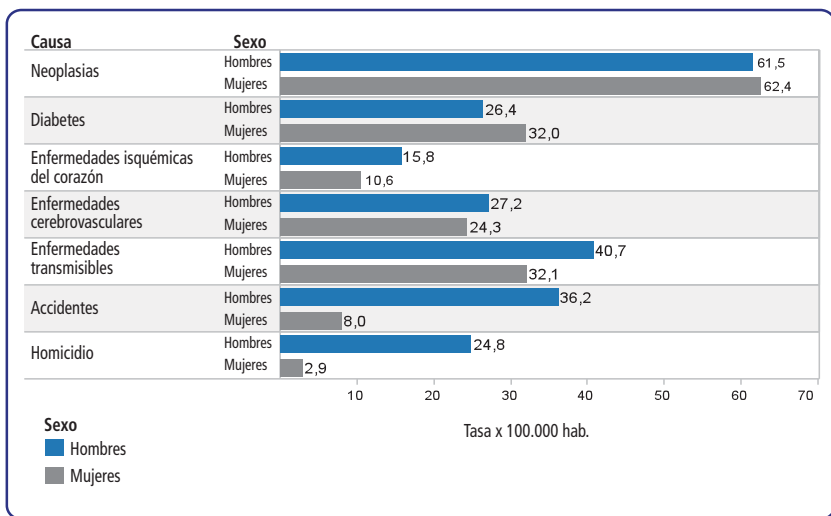
Mortalidad por diabetes, enfermedades isquémicas y accidentes de transporte terrestre. Ecuador 2008 - 2011



Fuente: INEC - 2011

Mortalidad por causas externas (V01-Y98) (ver nota 17)				Mortalidad por accidentes de transporte terrestre (V01-V99) (ver nota 17)				Mortalidad por homicidio (X85-Y09, Y35-Y36) (ver nota 17)			
N° de muertes	Tasa x 100.000 hab.	Tasa x 100.000 hab. hombres	Tasa x 100.000 hab. mujeres	N° de muertes	Tasa x 100.000 hab.	Tasa x 100.000 hab. hombres	Tasa x 100.000 hab. mujeres	N° de muertes	Tasa x 100.000 hab.	Tasa x 100.000 hab. hombres	Tasa x 100.000 hab. mujeres
9.632	63,09	102,33	24,15	3.351	21,95	36,15	7,99	2.106	13,79	24,84	2,94
504	66,89	105,84	31,79	126	16,72	26,32	8,07	34	4,51	8,40	1,01
147	75,89	109,67	43,50	48	24,78	43,24	7,08	10	5,16	8,44	2,02
149	62,02	101,32	27,40	56	23,31	39,10	9,39	14	5,83	11,55	0,78
126	72,66	104,99	41,06	44	25,37	38,50	12,54	18	10,38	16,33	4,56
318	66,04	102,49	32,64	132	27,41	46,03	10,35	11	2,28	3,47	1,19
319	73,97	109,30	40,69	130	30,15	49,16	12,18	19	4,41	6,68	2,25
442	69,66	116,93	21,09	190	29,95	48,20	11,19	104	16,39	29,85	2,56
476	84,76	140,91	26,78	126	22,44	38,56	5,79	212	37,75	66,95	7,60
14	52,68	65,15	39,18	4	15,05	14,48	15,67	0	0,00	0,00	0,00
1.922	50,05	85,52	14,88	744	19,37	32,80	6,07	628	16,35	29,34	3,47
349	83,11	124,25	44,09	124	29,53	46,96	12,99	45	10,72	18,59	3,25
237	50,07	79,44	21,63	73	15,42	24,05	7,07	25	5,28	8,16	2,50
706	86,34	148,73	21,03	280	34,24	58,34	9,01	230	28,13	51,17	4,01
838	58,35	101,74	14,43	254	17,68	30,18	5,04	246	17,13	32,39	1,68
94	59,66	90,15	28,32	36	22,58	32,56	12,87	7	4,44	6,26	2,57
87	79,44	129,09	27,91	32	29,22	48,41	9,30	8	7,31	12,55	1,86
117	83,18	125,99	34,82	45	31,99	53,61	7,57	16	11,37	21,44	0,00
59	66,25	99,85	31,83	18	20,21	26,63	13,64	5	5,61	8,88	2,27
1.599	58,71	90,87	28,10	493	18,10	27,93	8,74	263	9,66	17,16	2,51
88	26,98	40,40	13,10	42	12,87	18,69	6,86	12	3,68	5,43	1,87
301	77,73	130,12	25,73	129	33,31	54,95	11,84	91	23,50	41,47	5,66
230	123,61	185,37	54,61	82	44,07	71,39	13,65	58	31,17	48,89	11,38
399	75,19	121,93	31,12	110	20,73	36,89	5,49	33	6,22	10,48	2,20
71	72,69	118,10	23,47	23	23,55	39,37	6,40	2	2,05	3,94	0,00
11	31,84	60,22	0,00	5	14,47	27,37	0,00	3	8,68	16,42	0,00
29				5				12			

Tasa de mortalidad por causas según sexo



Fuente: INEC - 2011



INDICADORES BÁSICOS DE SALUD ECUADOR 2012