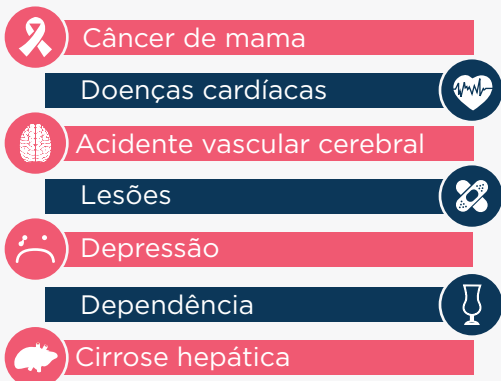


CONSEQUÊNCIAS DO CONSUMO DE ÁLCOOL NA SAÚDE DAS MULHERES

O álcool causa danos à saúde das mulheres de várias maneiras

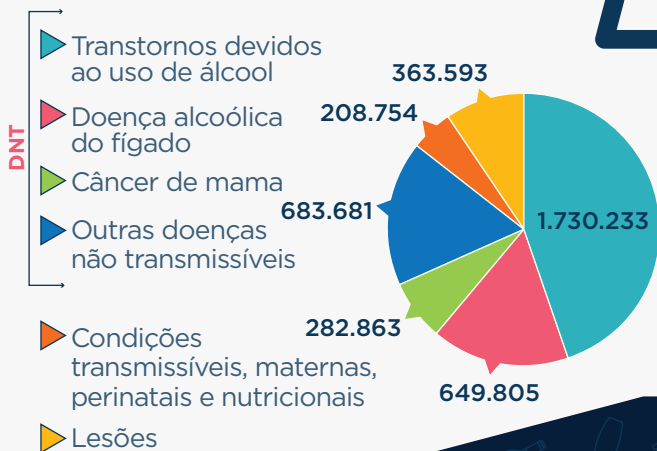
SAÚDE

AUMENTA O RISCO DE MUITAS DOENÇAS EM MULHERES, ESPECIALMENTE:



ALGUMAS DOENÇAS, COMO O CÂNCER, SÃO ASSOCIADAS COM O CONSUMO DE QUALQUER QUANTIDADE DE ÁLCOOL.

ANOS DE VIDA PERDIDOS AJUSTADOS POR INCAPACIDADE ATRIBUÍDOS AO USO DE ÁLCOOL (DALY) POR CAUSA, ENTRE MULHERES. REGIÃO DAS AMÉRICAS 2012 (OPAS 2015)



GRAVIDEZ

PODE TAMBÉM LEVAR A EFEITOS NEGATIVOS DURANTE A GESTAÇÃO, TAIS COMO

(Rehm et al. 2010)

- ▶ Aborto espontâneo
- ▶ Baixo peso ao nascer
- ▶ Prematuridade

DOENÇAS DO ESPECTRO ALCOÓLICO FETAL (DEAF)

DEAF são um grupo de doenças causadas pela exposição do feto ao álcool durante a gestação. DEAF pode variar na gravidade e pode incluir uma variedade de problemas:

▶ TRANSTORNOS MENTAIS

- Dificuldades na coordenação motora
- Hiperatividade
- Déficit de atenção
- Distúrbio de memória
- Dificuldades de aprendizado
- Atraso no desenvolvimento da linguagem
- Deficiência intelectual
- Deficiência na capacidade de julgamento e raciocínio

▶ DISTÚRBIOS FÍSICOS

- Anomalias faciais
- Microcefalia
- Problemas de visão ou audição
- Problemas cardíacos, renais e ósseos (Barr & Streissguth 2001)

Estes efeitos foram observados mesmo quando a gestante consumiu poucas quantidades de álcool.

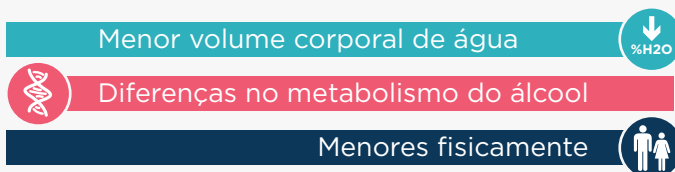
A OMS RECOMENDA NÃO CONSUMIR ÁLCOOL DURANTE A GRAVIDEZ
(OMS 2013)

CONSEQUÊNCIAS DO CONSUMO DE ÁLCOOL NA SAÚDE DAS MULHERES

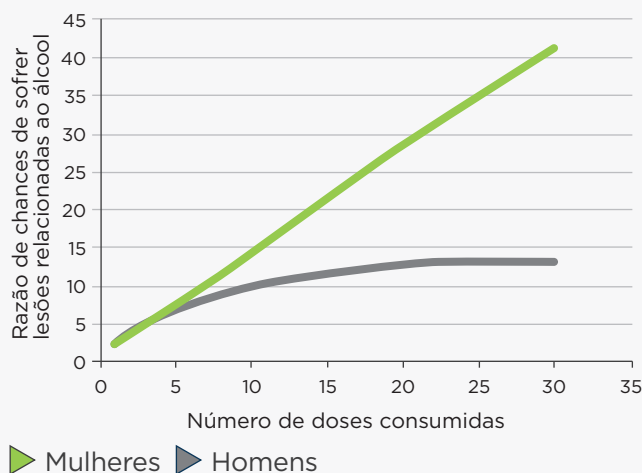
O álcool causa danos à saúde das mulheres de várias maneiras

A MESMA QUANTIDADE DE BEBIDAS ALCOÓLICAS CONSUMIDA POR MULHERES E HOMENS PRODUZ UM NÍVEL DE ÁLCOOL SANGUÍNEO SUPERIOR NAS MULHERES DEVIDO A FATORES BIOLÓGICOS:

(Baraona et al. 2001)



Risco relativo de lesões relacionadas ao consumo de álcool (Cherpitel et al. 2014)



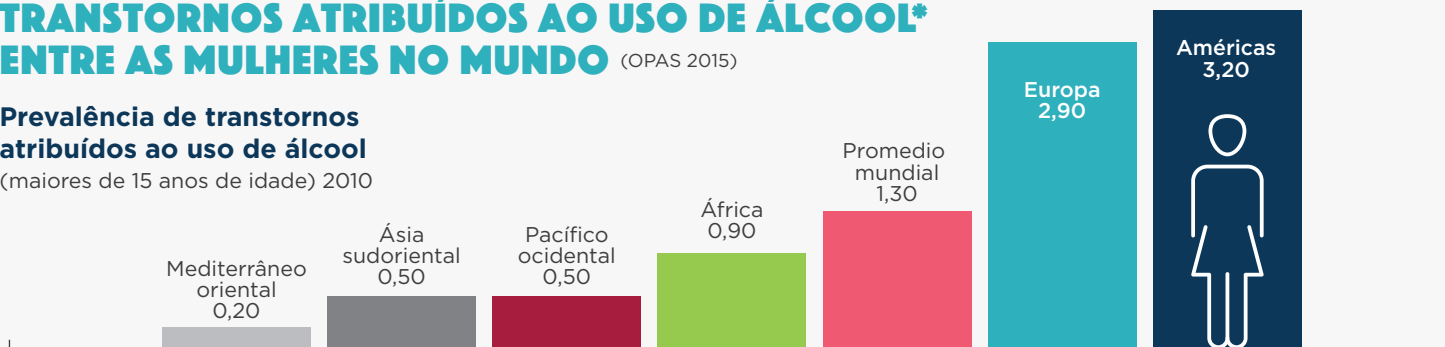
Historicamente, os homens têm sido os principais consumidores de álcool e, como resultado, têm sofrido mais consequências induzidas pelo álcool.

ENTRETANTO, AS MULHERES ESTÃO BEBENDO CADA VEZ MAIS E COM MAIOR FREQUÊNCIA. EM ALGUNS PAÍSES AS MULHERES ESTÃO A PONTO DE ALCANÇAR OS HOMENS. (Bloomfield et al. 2006)

O AUMENTO DO CONSUMO DE ÁLCOOL ENTRE MULHERES É PREOCUPANTE, UMA VEZ QUE ELAS TÊM A TENDÊNCIA DE SOFRER MAIS PROBLEMAS COM UM NÍVEL DE CONSUMO INFERIOR.

A REGIÃO DAS AMÉRICAS APRESENTA A MAIOR TAXA DE TRANSTORNOS ATRIBUÍDOS AO USO DE ÁLCOOL* ENTRE AS MULHERES NO MUNDO (OPAS 2015)

Prevalência de transtornos atribuídos ao uso de álcool
(maiores de 15 anos de idade) 2010



* Proporção da população que sofre por transtornos devidos ao consumo de álcool. Transtornos devido ao consumo de álcool incluem tanto as pessoas com dependência alcoólica como as que fazem uso nocivo segundo a definição da Classificação Internacional de Doenças, versão 10 (CID-10).

DIMINUIR O CONSUMO DE ÁLCOOL DIMINUI O RISCO DE DANOS À SAÚDE.

Fontes: Baraona E et al. Gender differences in pharmacokinetics of alcohol. Alcohol Clin Exp Res. 2001 abr;25(4):502-7. • Barr HM & Streissguth AP. Identifying maternal self-reported alcohol use associated with fetal alcohol spectrum disorders. Alcohol Clin Exp Res. 2001 fev;25(2):283-7. • Bloomfield K, Gmel G, Wilsnack S. Introducción a la edición especial 'Gender, Culture and Alcohol Problems: A Multi-national Study.' Suplemento Alcohol Alcoholism. 2006 out-nov;41(1):i3-7. • Cherpitel CJ et al. Relative risk of injury from acute alcohol consumption: modeling the dose-response relationship in emergency department data from 18 countries. Addiction. 2015 fev;110(2):279-88. • Organização Mundial de Saúde (OMS). Counselling for maternal and newborn health care: A handbook for building skills. Genebra, Suíça: Organização Mundial de Saúde, 2013. • Organização Panamericana de Saúde (OPAS). Informe de situación regional sobre el Alcohol y la salud en las Américas 2015. Washington, DC: Organización Panamericana de Saúde, 2015. • Rehm J et al. The relation between different dimensions of alcohol consumption and burden of disease – an overview. Addiction. 2010 mai;105(5):817-43.