



ORGANIZACIÓN PANAMERICANA DE LA SALUD
ORGANIZACIÓN MUNDIAL DE LA SALUD



138.^a SESIÓN DEL COMITÉ EJECUTIVO

Washington, D.C, EUA, 19-23 de junio de 2006

Punto 7.5 del orden del día provisional

CE138/INF/3, Add. I (Esp.)

3 junio 2006

ORIGINAL: INGLÉS/
ESPAÑOL

RECURSOS HUMANOS - PERFIL DEL PERSONAL

INFORME DEL GERENTE DE ÁREA DE RECURSOS HUMANOS

Recursos humanos

Perfil del personal

Informe del Gerente de Área de Recursos Humanos

1. La información y los anexos a este documento representan el perfil del personal de la Organización hasta mayo de 2006 (a menos que se indique otra cosa). Específicamente, demuestran la situación del personal por lugar de destino, distribución geográfica, sexo, grado, tipo de contrato, edad y años de servicio. También demuestran el movimiento del personal profesional entre los lugares de destino.

Categorías de nombramiento

2. Al 31 de mayo de 2006, la Oficina Sanitaria Panamericana (OSP) tenía un total de 830 funcionarios en nombramientos de plazo fijo o nombramientos de servicio. De estos, 407 (49%) fueron en la categoría profesional, 399 (48%) fueron en la categoría de servicios generales y 24 (3%) fueron en la categoría de oficiales nacionales profesionales (**cuadro 1**).
3. Además, en 2005, la Oficina expidió 377 contratos a funcionarios temporales: 150 profesionales a corto plazo, 155 consultores a corto plazo y 72 personas de servicios generales a corto plazo (**cuadro 2**). Hasta el 31 de mayo de 2006, esas cifras eran 60 profesionales a corto plazo, 65 consultores a corto plazo y 24 personas de servicios generales a corto plazo. Siguiendo el ritmo actual, se prevé que el número de nombramientos temporales expedidos en las tres categorías aumentará en 2006.
4. El **cuadro 3** indica que la Organización tiene actualmente 858 personas contratadas localmente. También indica cómo se distribuye ese personal en cuanto a la modalidad contractual.

Distribución por sexo

5. El porcentaje de mujeres en la categoría profesional siguió siendo bastante uniforme entre el fin de 2005 y el primer semestre de 2006. Mientras que el número total de mujeres en esta categoría a fines de 2005 era de 187, ese número es actualmente de 183. En las oficinas de país y los centros, el número de mujeres en puestos profesionales disminuyó de 73 a 70 durante este mismo período. En términos generales, las mujeres representan el 42% de los profesionales de la Organización. A pesar de la uniformidad en el número de funcionarios profesionales femeninos, las mujeres representan tan solo el 33% del personal profesional fuera de Washington, D.C. En la Sede, el número de

mujeres se ha mantenido bastante uniforme durante los últimos cuatro años, y actualmente las mujeres ocupan el 52% de los puestos profesionales (**cuadro 4**).

6. El **cuadro 5** establece la distribución del personal profesional de plazo fijo por grado y sexo. De los 431 funcionarios profesionales de plazo fijo en la Sede, en las oficinas de país y los centros, 248 (58%) son hombres y 183 (42%) son mujeres. Los **cuadros 5 y 6** también muestran que mientras las mujeres sobrepasan en general a los hombres a los niveles P.1/NOA (69%), P.2/NOB (58%) y P.3/NOC (52%), las mujeres representan tan solo el 33% de los profesionales de plazo fijo en los niveles profesionales superiores y de gestión (P.4 en adelante).
7. Si bien la Organización sigue sus esfuerzos para alcanzar la equidad de género en sus procesos de contratación, el **cuadro 7** muestra que, en 2005, el 66% de los funcionarios con nombramientos de plazo fijo contratados al nivel profesional eran varones. Sin embargo, la diferencia entre el porcentaje de mujeres y el porcentaje de hombres se está reduciendo significativamente. Mientras que en 2004 había 40 puntos porcentuales de diferencia entre los hombres y las mujeres, hasta mayo de 2006, la diferencia era de 22 puntos porcentuales (**cuadro 8**).

Representación geográfica

8. El **cuadro 9** suministra la información unificada sobre la distribución de los profesionales con nombramientos de plazo fijo tanto en Washington, D.C., como en las oficinas de país y los centros, por nacionalidad.

Rotación de personal profesional y movilidad

9. El esfuerzo que realizó la Oficina para promover la movilidad del personal contratado a nivel internacional se refleja en el número de reasignaciones de personal durante el último quinquenio (**cuadro 10**). En contraposición al año 2001, en que sólo fueron reasignados 16 funcionarios profesionales entre los diversos lugares de destino, en 2004 hubo 49 reasignaciones. A pesar de la disminución que tuvo lugar en 2005, hasta el 31 de mayo de 2006 se habían reasignado 20 funcionarios profesionales entre los diversos lugares de destino. Si continúa el ritmo actual, se proyecta que el número de reasignaciones en 2006 será superior al del año anterior.
10. Además, conforme a los esfuerzos continuos para reducir el número de puestos, el **cuadro 11** muestra que el número de puestos profesionales y de servicios generales ha descendido en forma sostenida durante los tres últimos años y medio, con una reducción general de 35 puestos profesionales y 45 puestos de servicios generales entre 2003 y el primer semestre de 2006. Durante este mismo período se produjo un aumento leve del número de puestos de oficiales nacionales profesionales, de 17 a 24.

11. El **cuadro 12** muestra la distribución porcentual del personal profesional por grado hasta mayo de 2006. El porcentaje más grande de personal profesional está en el nivel P.4 (49%), quienes se encuentran en los grados profesionales inferiores (P.1 a P.3) constituyen el 28% de todo el personal profesional y los de los grados profesionales superiores (P.5 en adelante) constituyen el 23%. El **cuadro 12** también indica que solo un 3% de los puestos profesionales de la Organización están al nivel de ingreso (P.1/NOA).

Edad, duración de servicio y tendencias de jubilación

12. Los profesionales y el personal de servicios generales de 50 a 59 años de edad representan el grupo más grande de personal (57% de los profesionales y 45% del personal de servicios generales) (**cuadro 13**). Es más, el grupo individual más grande de personal (39%) tiene 15 o más años de servicio en la Organización (**cuadro 14**).
13. Más del 63% del personal profesional de la Organización tiene 50 años de edad o más y aproximadamente el 31% de ellos alcanzarán la edad de jubilación en los próximos cinco a siete años. Con respecto al personal de servicios generales, aproximadamente el 47% tiene 50 años de edad o más, y el 23% de ellos alcanzarán la edad de jubilación dentro de los próximos cinco a siete años. En resumen, según las predicciones actuales, aproximadamente el 27% de la fuerza laboral se jubilaría dentro de los próximos cinco a siete años (**cuadro 13**).

CUADROS

A continuación se incluye una lista de los cuadros a los que se hace referencia en este informe para facilidad de uso:

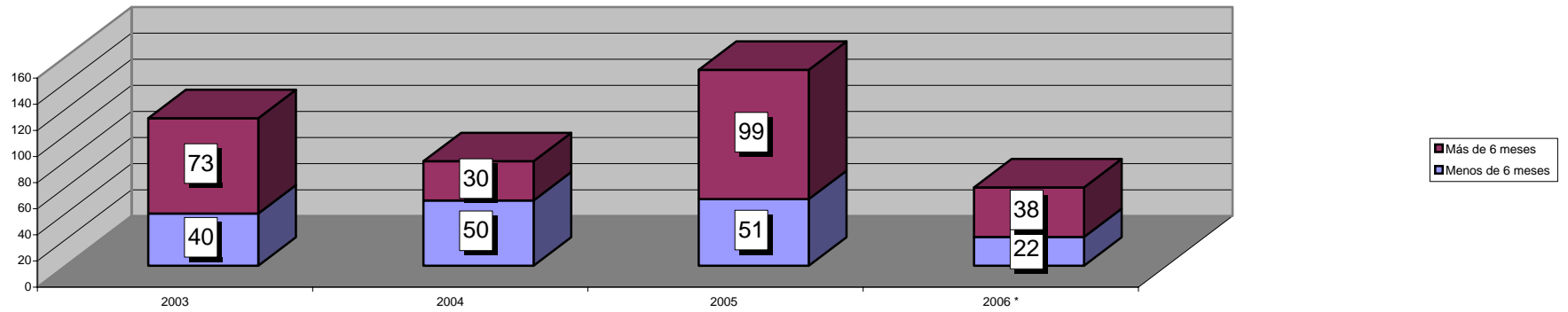
1. Personal por lugar de destino: Profesionales, servicios generales y oficiales profesionales nacionales
2. Asignaciones de profesionales a corto plazo, asignaciones de consultores a corto plazo y asignaciones de servicios generales a corto plazo
3. Personal contratado bajo condiciones laborales locales en las oficinas de país y los centros
4. Distribución del personal profesional por sexo
5. Distribución del personal profesional de la OSP por grado y sexo
6. Personal a nivel profesional superior y de gestión
7. Personal profesional contratado en 2005
8. Personal profesional contratado entre 2004 y 2006
9. Distribución del personal profesional en la Sede y las oficinas de país y los centros, por nacionalidad
10. Número de reasignaciones de funcionarios profesionales entre lugares de destino
11. Tendencias en los puestos
12. Distribución del personal profesional por grado
13. Personal profesional y de servicios generales por edad
14. Distribución del personal por años de servicio

Tabla 1**PERSONAL POR LUGAR DE DESTINO
PROFESIONALES, SERVICIOS GENERALES Y OFICIALES PROFESIONALES
NACIONALES****A Mayo de 2006**

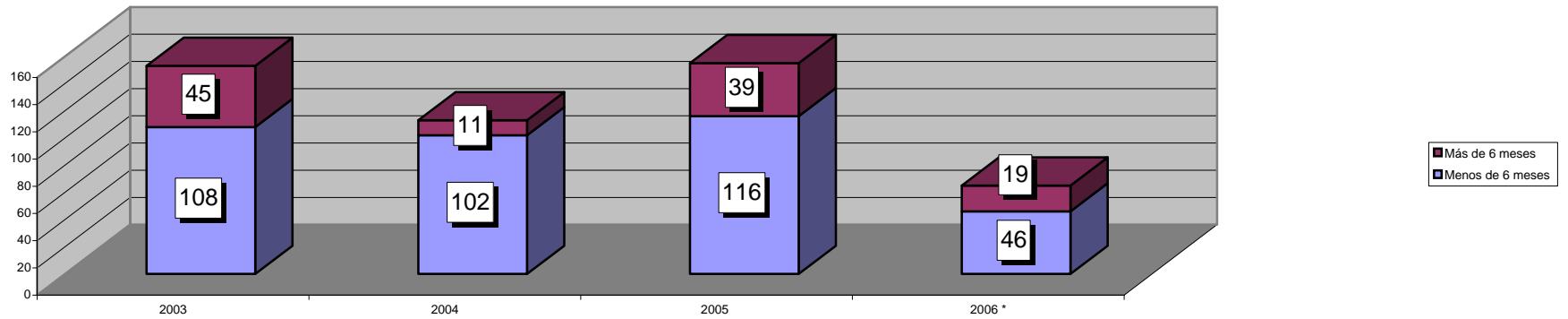
LUGAR DE DESTINO	PROFESIONALES	SERVICIOS GENERALES	OFICIALES PROFESIONALES NACIONALES
Argentina	5	5	2
Bahamas	3	1	
Barbados	12	5	1
Belize	2	2	
Bolivia	5	2	1
Brasil	24	36	3
Chile	5	1	1
Colombia	5	3	2
Costa Rica	8	5	1
Cuba	2		
República Dominicana	5	3	1
Ecuador	11	4	2
El Salvador	5	3	1
Guatemala	8	8	1
Guyana	4	2	1
Haiti	8	6	
Honduras	6	4	
Jamaica	7	14	1
México	4	10	
Nicaragua	5	3	1
Panamá	7	3	1
Paraguay	6	3	
Peru	16	29	
Suriname	4	2	1
Trinidad & Tobago	9	5	1
Uruguay	5	4	1
EUA (WDC & El Paso)	221	229	
Venezuela	5	7	1
TOTAL	407	399	24

Tabla 2

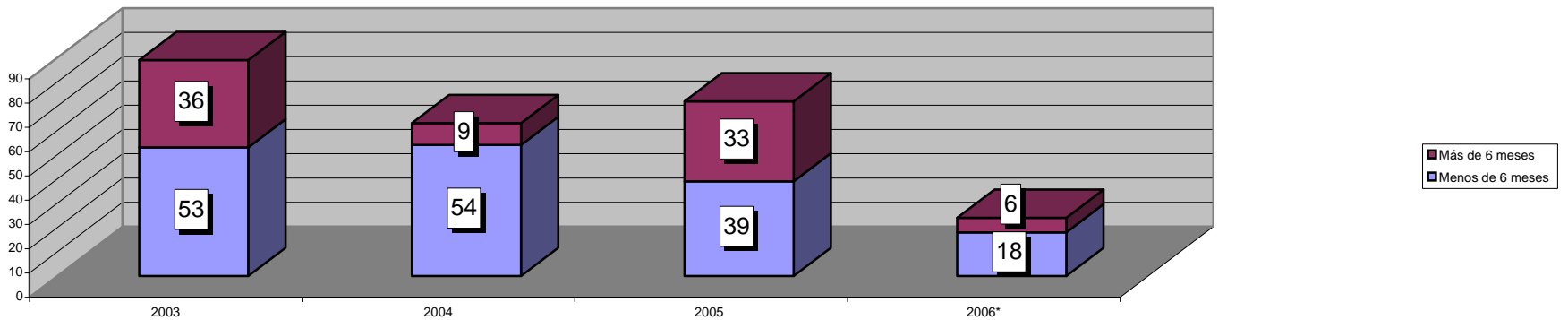
Asignaciones de Profesionales a corto plazo (PRFN)



Asignaciones de Consultores a corto plazo (STC)



Asignaciones de Servicios Generales a corto plazo (GSN)



* A Mayo de 2006

Tabla 3

Personal Contratado bajo Condiciones Laborales Locales en el Campo
A Mayo de 2006

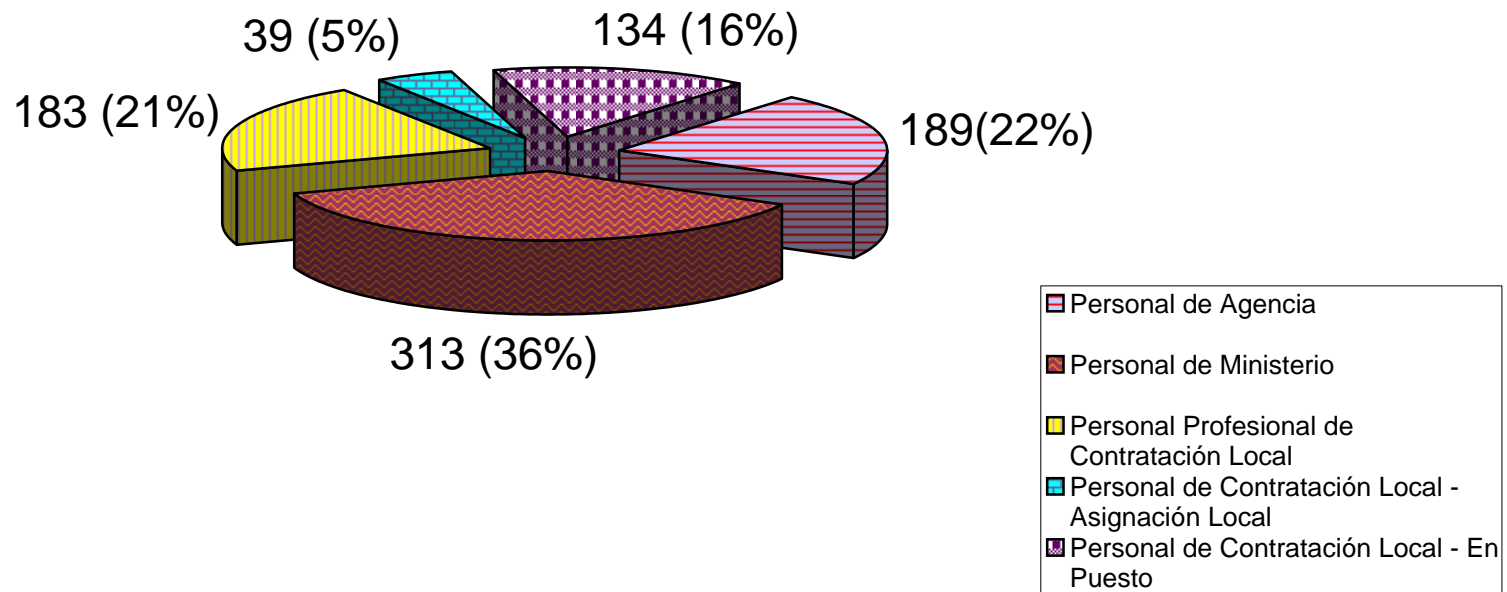
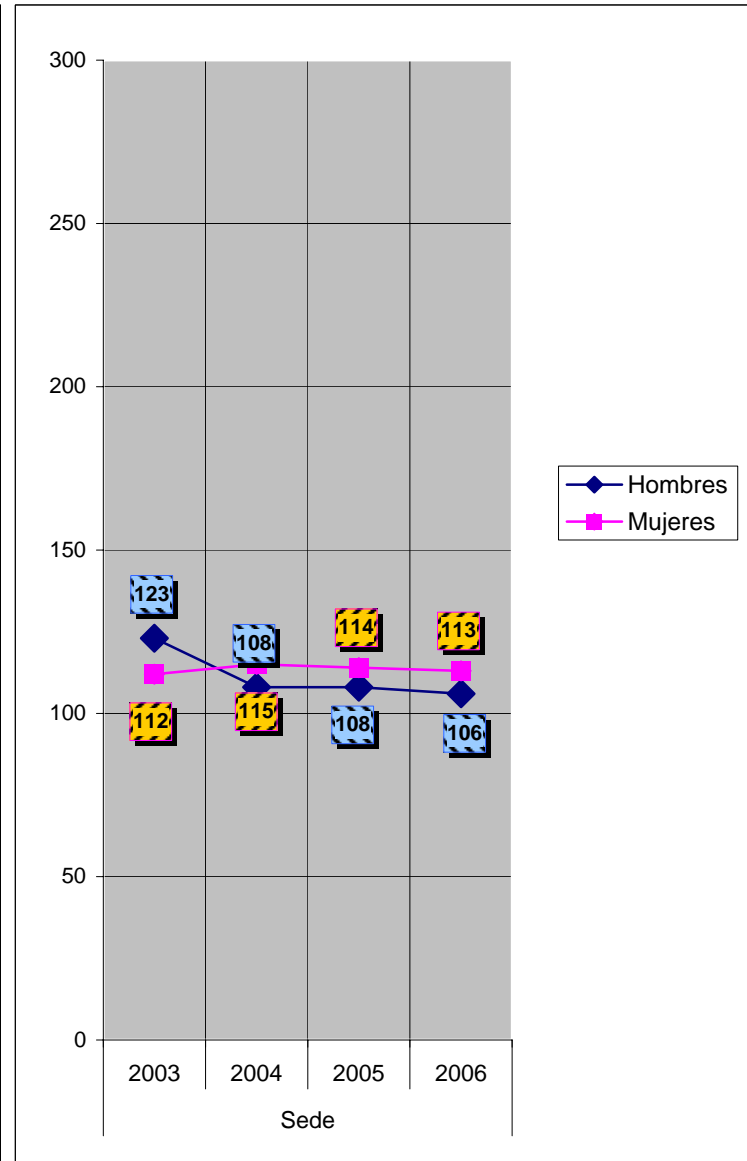
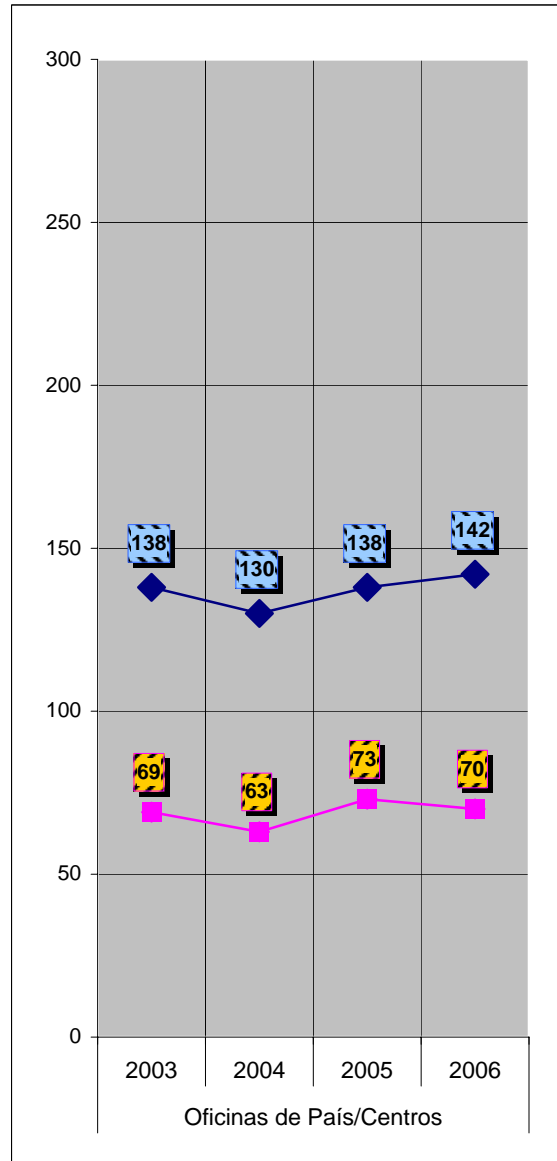
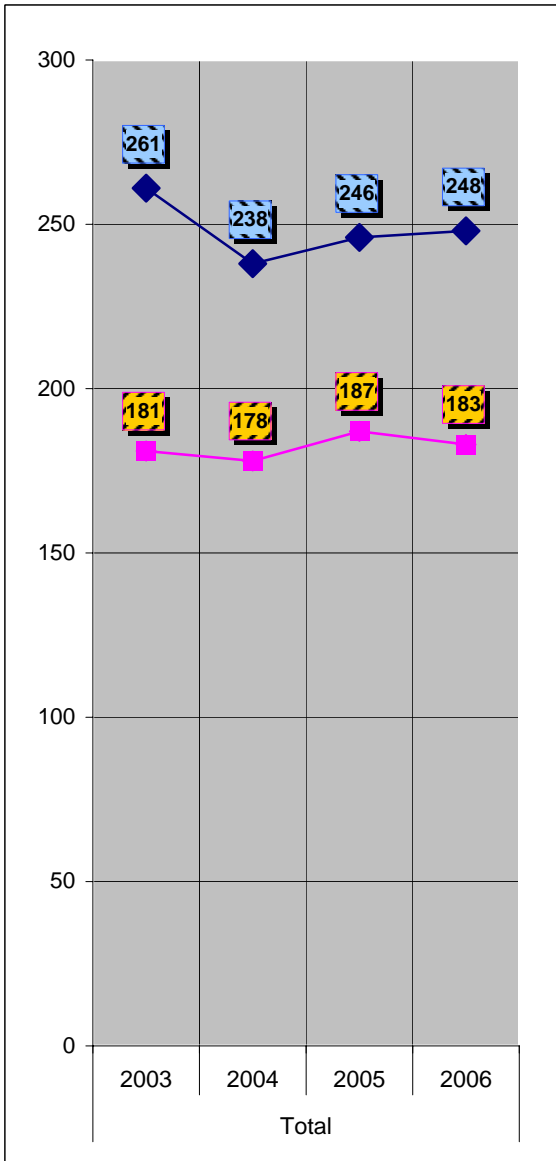


Tabla 4
Personal Profesional Por Género
2005 a 2006*



* A Mayo de 2006

Tabla 5

PERSONAL PROFESIONAL DE LA OPS POR EL GRADO Y EL GÉNERO

A Mayo de 2006

Grado	SEDE				OFICINAS DE PAÍS/CENTROS				TOTAL			
	HOMBRES	%	MUJERES	%	HOMBRES	%	MUJERES	%	HOMBRES	%	MUJERES	%
UG1			1	100%							1	100%
UG2	1	100%							1	100%		
UG3			1	100%							1	100%
D02												
D01	6	50%	6	50%			1	100%	6	46%	7	54%
P06	1	50%	1	50%	5	63%	3	38%	6	60%	4	40%
P05	23	53%	20	47%	20	67%	10	33%	43	59%	30	41%
P04/NOD	43	52%	39	48%	96	74%	33	26%	139	66%	72	34%
P03/NOC	20	43%	26	57%	10	59%	7	41%	30	48%	33	52%
P02/NOB	11	38%	18	62%	8	50%	8	50%	19	42%	26	58%
P01/NOA	1	50%	1	50%	3	27%	8	73%	4	31%	9	69%
Total:	106	48%	113	52%	142	67%	70	33%	248	58%	183	42%

Tabla 6

Personal a Nivel Profesional y de Gestión

A Mayo de 2006

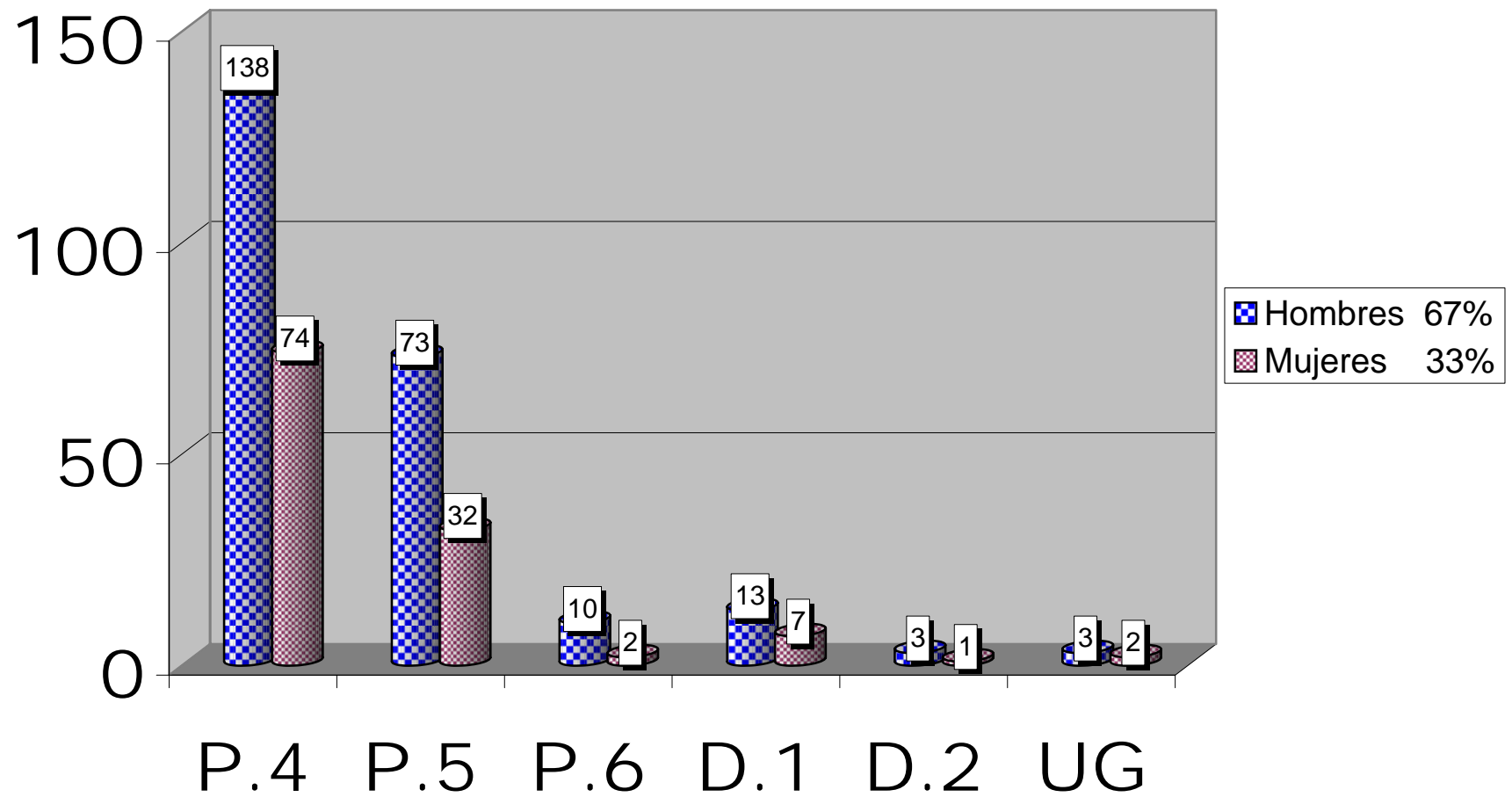


Tabla 7

Personal Profesional Contratado en 2005

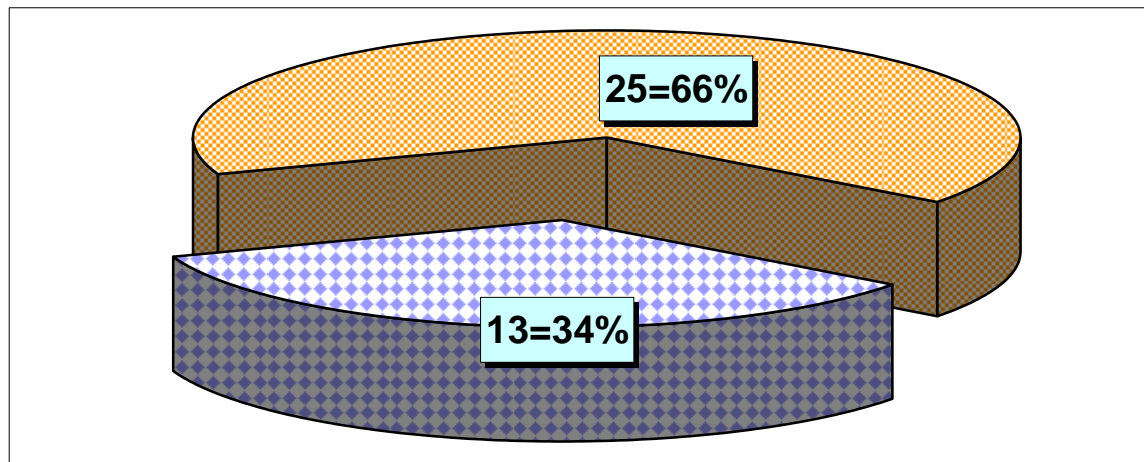
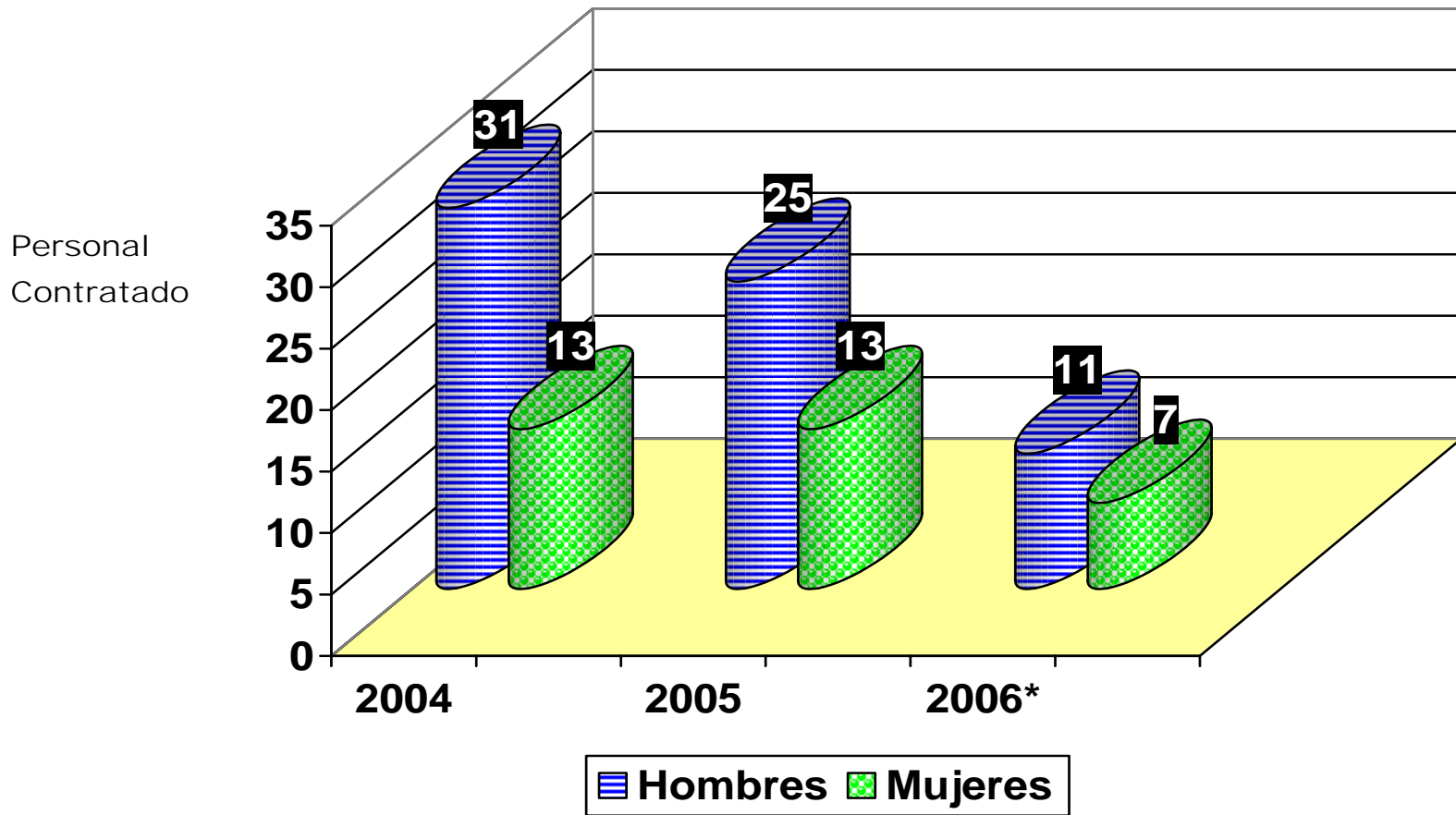


Tabla 8

Personal Profesional Contratado en 2004-2006*



*A Mayo de 2006

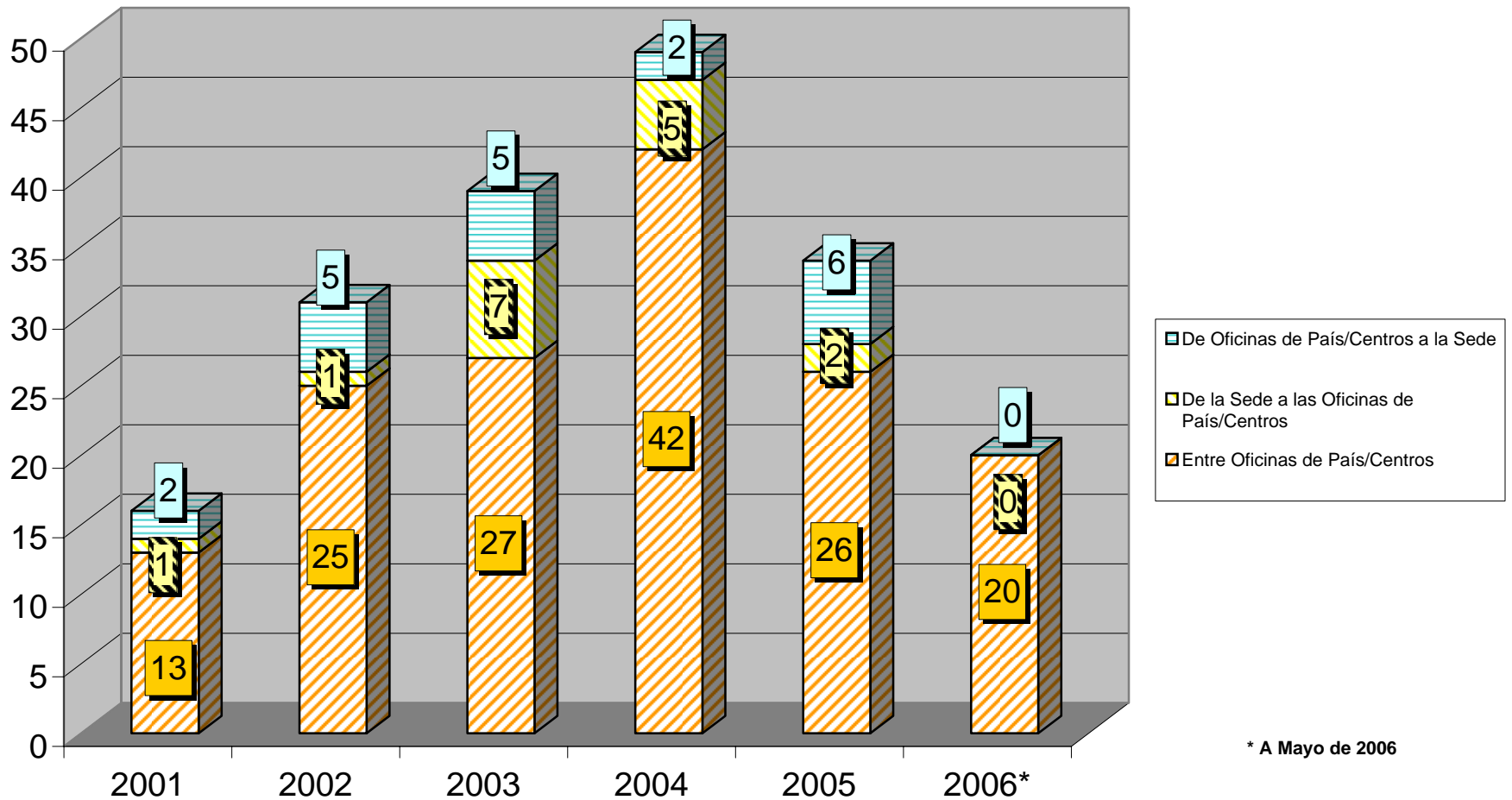
Tabla 9

Distribución del Personal Profesional en la Sede y el Campo por Nacionalidad
A Mayo de 2006

PAIS	SEDE	OFICINAS DE PAIS/CENTROS	TOTAL
Argentina	8	10	18
Austria	1		1
Bahamas		1	1
Barbados			0
Belgium	1	4	5
Belize		3	3
Bolivia	6	5	11
Brasil	19	21	40
Canada	13	4	17
Chile	9	8	17
Colombia	12	15	27
Costa Rica	2	3	5
Cuba	3	9	12
Dominica	1		1
República Dominicana	2	3	5
Ecuador	2	9	11
Egipto	1		1
El Salvador	1	4	5
Francia	2	5	7
Alemania	1		1
Ghana		1	1
Guatemala	5	5	10
Guyana	2	2	4
Haiti		1	1
Honduras	1	3	4
India		1	1
Irlanda		1	1
Italia	1	2	3
Jamaica	2	4	6
Malta		1	1
México	12	6	18
Myanmar		1	1
Los Países Bajos	2	3	5
Nicaragua	2	5	7
Panama	1	5	6
Paraguay	1	5	6
Peru	13	14	27
Rwanda		1	1
España	8	4	12
San Vicente y las Granadinas		1	1
Suriname		1	1
Trinidad & Tobago	3	4	7
Reino Unido	2	2	4
Estados Unidos de Norteamérica	64	4	68
Uruguay	7	4	11
Venezuela	8	3	11
Yugoslavia	1		1
TOTAL	219	188	407

Tabla 10

Número de reasignaciones de los funcionarios Profesionales entre lugares de destino 2001 - 2006



* A Mayo de 2006

Tabla 11

Tendencia en los Puestos

A Mayo de 2006

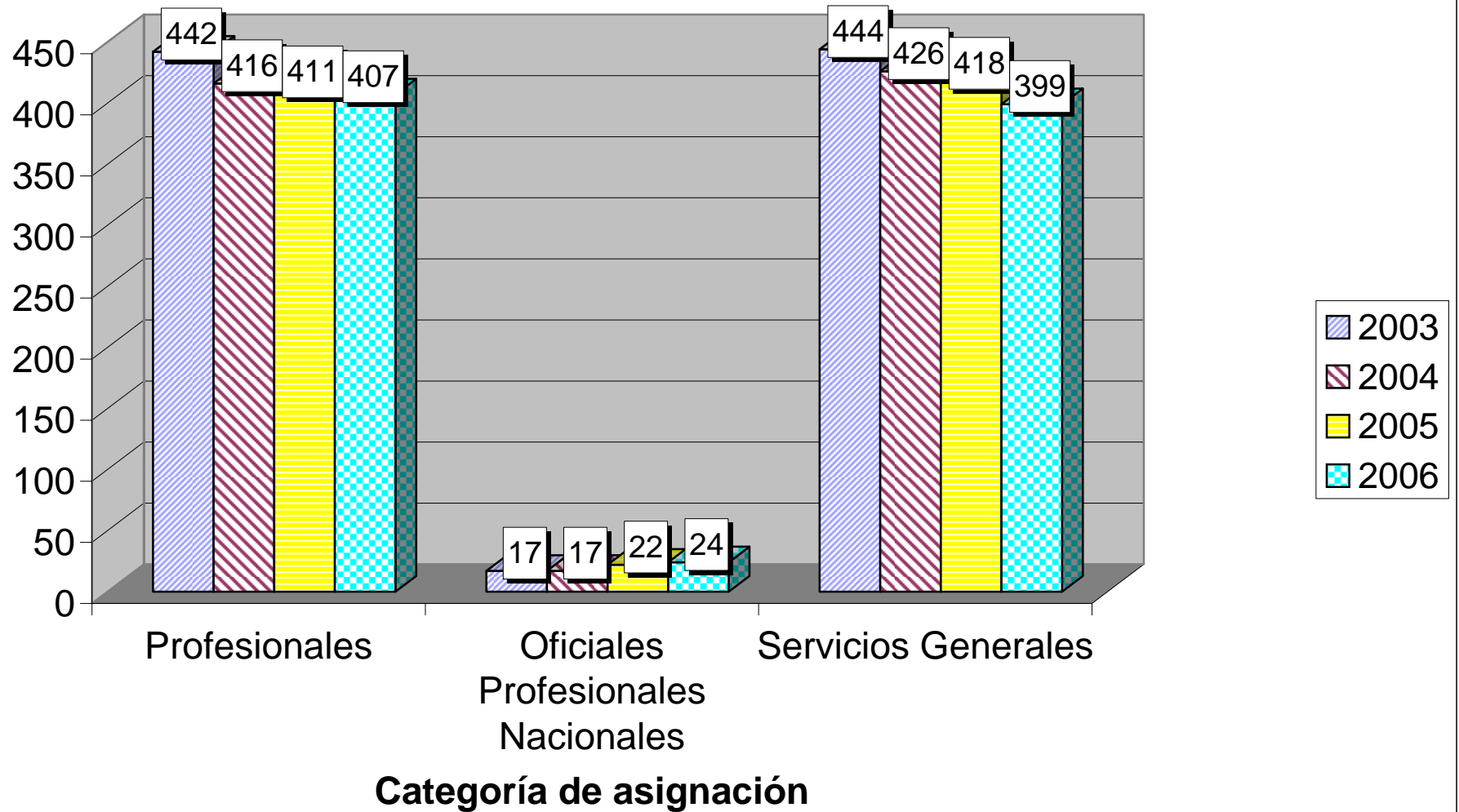
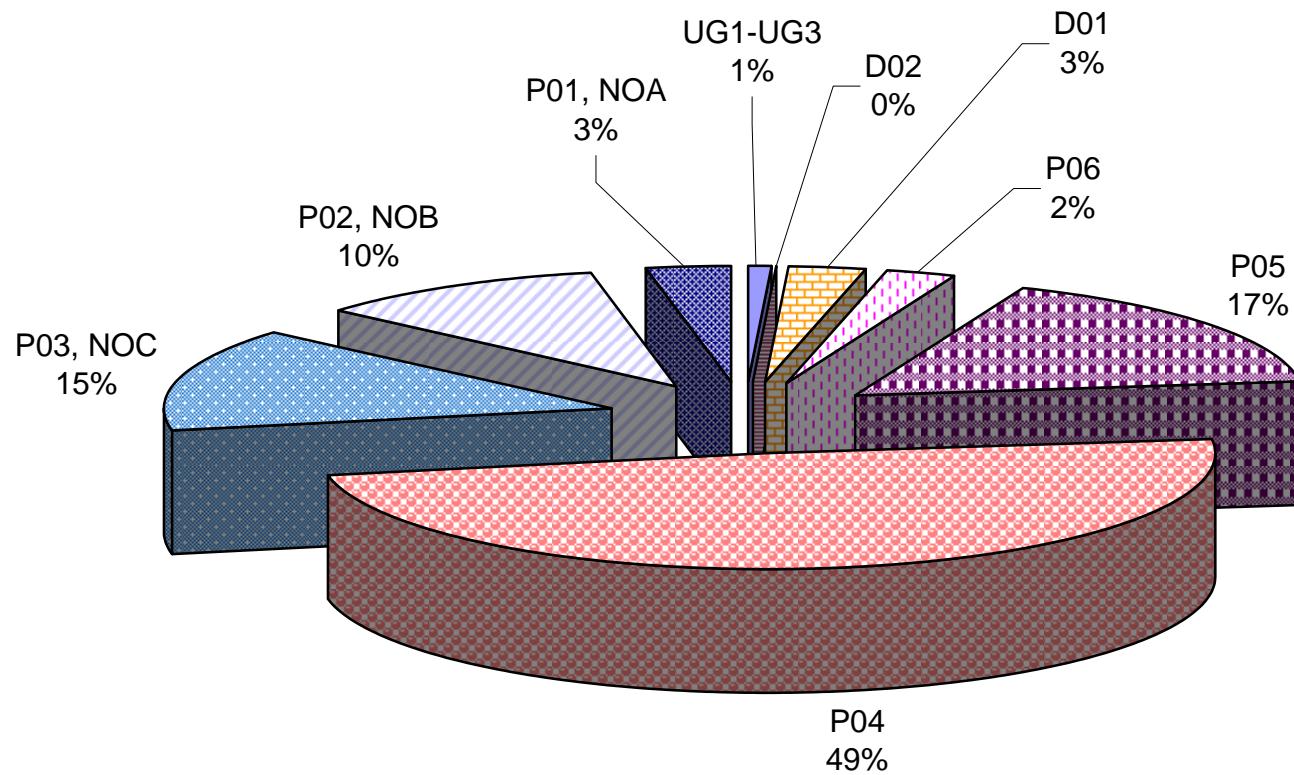


Tabla 12

Personal Profesional por el Grado A Mayo de 2006



■ UG1-UG3 ■ D02 ■ D01 ■ P06 ■ P05 ■ P04 ■ P03, NOC ■ P02, NOB ■ P01, NOA

Tabla 13

Personal Profesional y de Apoyo por Edad A Mayo de 2006

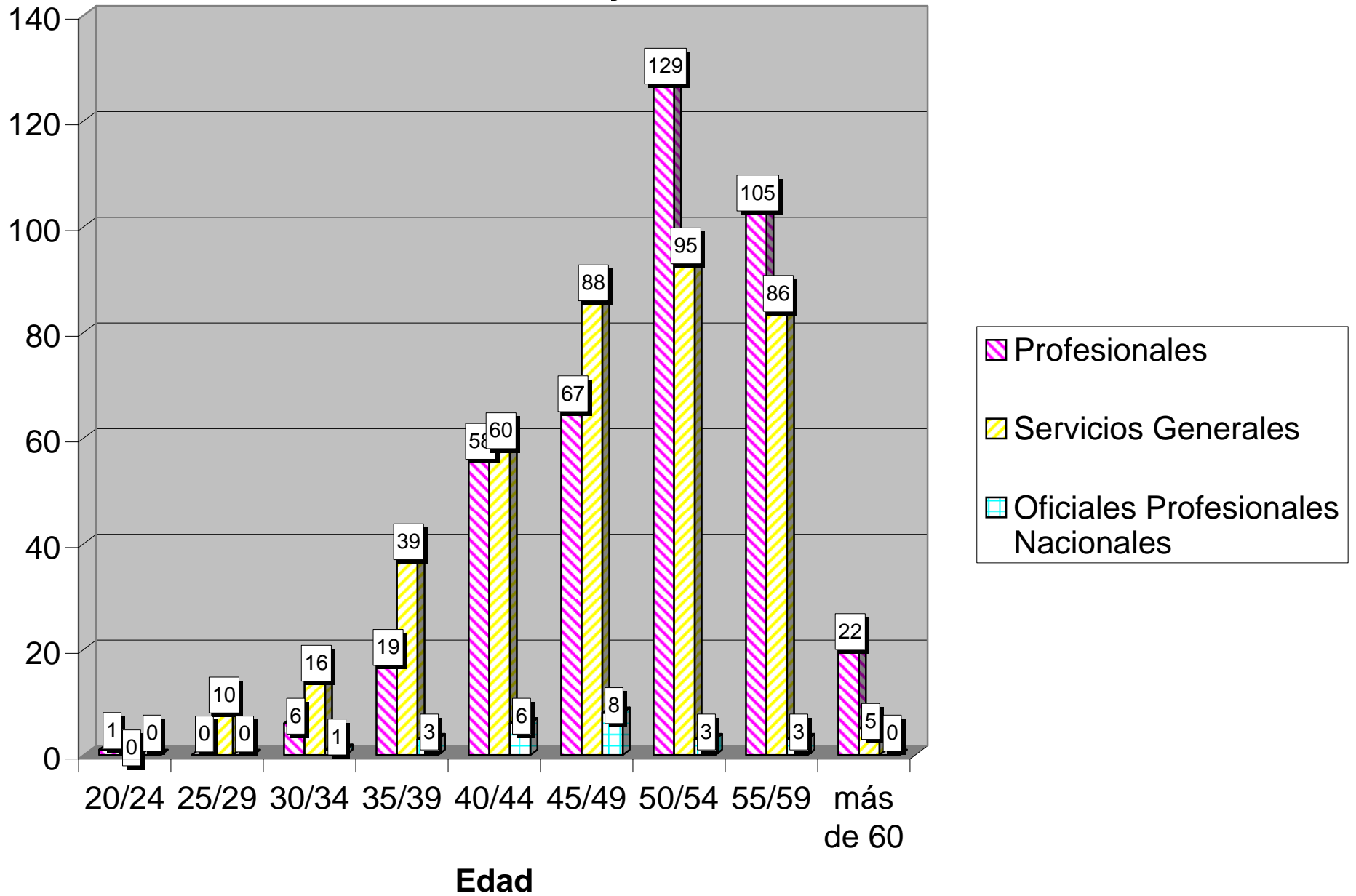
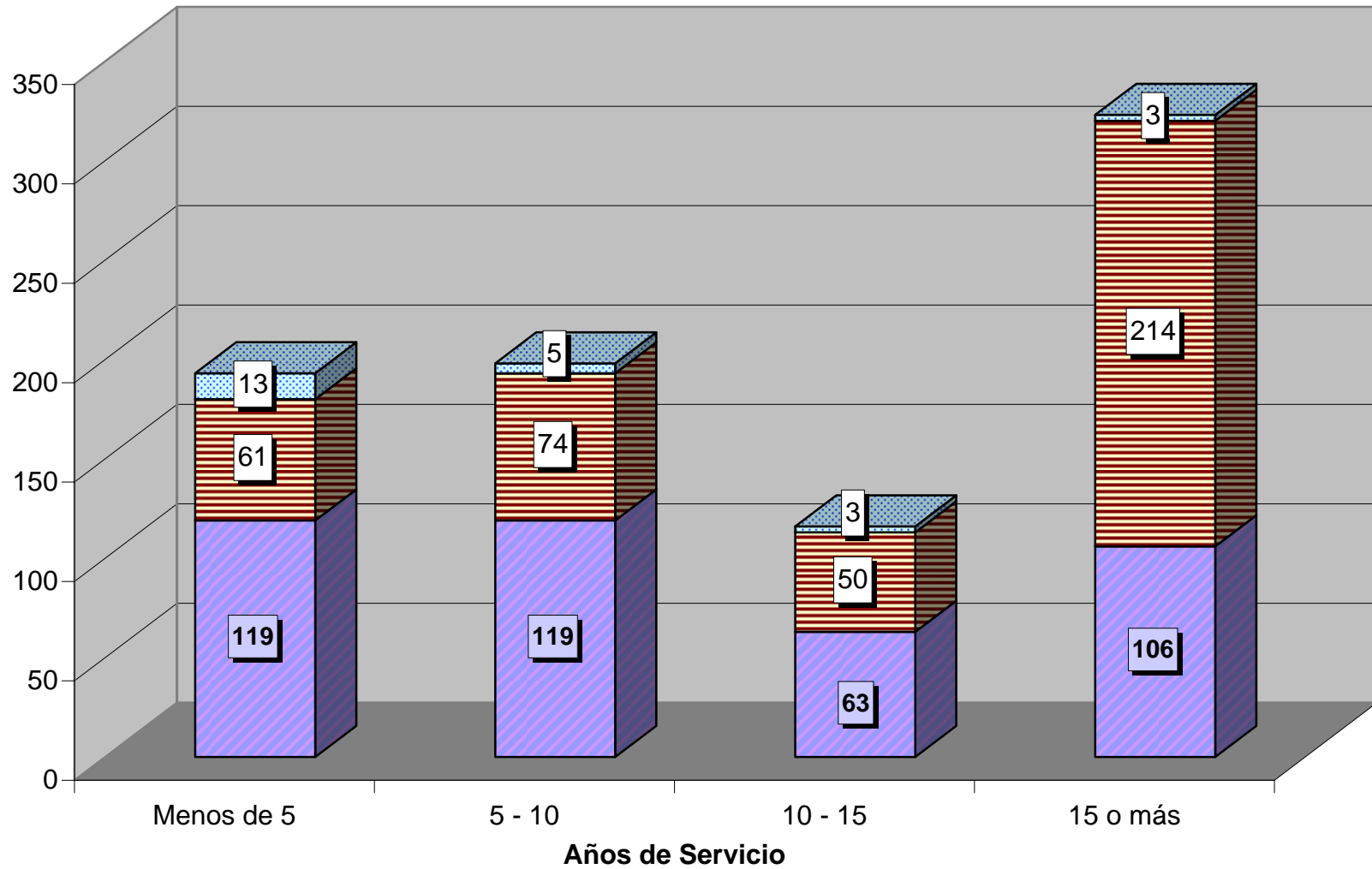


Tabla 14

Personal por Años de Servicio

A Mayo de 2006



Profesionales

Servicios Generales

Oficiales Profesionales Nacionales